



BILAN 2020 ANNUEL 2021



MAISON
DE QUARTIER
LA TOUCHE

Sommaire

Chiffres
Clés

Rapport
Moral

Edito

Adhérent-es
et usager-ères

Accompagner,
compenser,
s'adapter

Animer,
faire sortir
les gens

Travailler
pour les autres

Travailler
avec les autres

Mettre à profit
une période
particulière

Accueillir dans
des contraintes
structurelles

Perspectives
et avenir

Rapport
Financier

CHIFFRES CLÉS

683

adhérent-es
et usager-ères
à la Maison
de Quartier



75

partenaires
réguliers

49

bénévoles

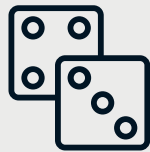
34

mercredis
d'ouverture
de l'accueil
de loisirs



37

jours d'ouverture
en ludothèque



20

créneaux de TAP
dans les écoles

10

enfants accueillis
dans le cadre de
l'accompagnement
à la scolarité

77

séances
effectuées
au CRA

30

marches effectuées
avec les seniors



37

personnes appelées
régulièrement

358

participations
au calendrier
de l'avent



128

livres réservés
en Click and Collect

42

sacs de dons
à destination
du Magasin Gratuit

26

animations
dans le cadre de
Cet été à La Touche



1083

présences
pour les animations
de Cet été à La Touche

1344

abonné-es
sur Facebook

Rapport Moral

Si l'exercice précédent a vu se dérouler une année qui a fait croître le doute et les restrictions depuis le printemps 2020, la période que l'on évoque dans ce rapport moral a été quasiment sans répit. Il y a eu quelques temps de respirations, soit. Beaucoup d'efforts ont été déployés pour créer des alternatives qui remontent le moral et cependant les contraintes reviennent : obligations, limitations, distances, empêchements, absences, arrêts sont les mots qui illustrent malheureusement trop souvent le fait que l'association peine à mettre en œuvre l'objet de son statut.

Oui, il y a une part de résilience dans la capacité qu'a pu avoir la Maison de Quartier à s'adapter de manière socialement acceptable. Si l'association accepte et applique les protocoles en vigueur, ce n'est pas moins en appliquant une forme de résistance à un phénomène qui peut amener au repli sur soi, à trop de distance envers l'autre.

Ce n'est pas ce que je vois dans le comportement de l'association, de ses membres, de ses équipes. Je serais tenté de redire ici les propos tenus lors de la dernière AG, en disant qu'une telle année n'est pas satisfaisante d'un point de vue moral...

Mais ce n'est pas juste de le dire ainsi car ce que nous vivons ne dépend pas de nous, et cette insatisfaction ne dépend pas des usager·ères, membres et équipes de la Maison de Quartier.

Dans un contexte qui dure et dont nous souhaitons toutes et tous une sortie dès que possible, il faut encore attendre et espérer. Quelle que soit cette temporalité, je me permets de profiter des derniers jours de janvier pour souhaiter ici une excellente année 2022 à toutes et tous.

Aymeric LESNE, président



Edito

Une rentrée 2020 déroutante fortement impactée par un contexte « extraordinaire », une crise omniprésente et contraignante où règnent mesures, protocoles et une annonce décisive en octobre :

l'interdiction de nous réunir ! Dur, dur pour une Maison de quartier ! Une période de confinements et de couvre-feux qui nous a privé-es d'un grand nombre de loisirs, de temps d'échanges, de convivialité, tous ces petits moments de rencontres qui font le sel de la vie.

Qu'à cela ne tienne, nous apprenons à réinventer et à faire la différence entre ce qui est essentiel et ce qui ne l'est pas. Alors pour nous, de novembre à juin, le fil conducteur a été de garder le lien avec les habitant-es. Toute l'équipe s'est donc organisée pour proposer des idées et lutter contre l'isolement et le décrochage. Entre activité partielle, télétravail et présentiel, les permanent-es, les volontaires en Service Civique, les bénévoles et les stagiaires se sont mobilisé-es pour :

› Maintenir ouvert le centre de loisirs et l'accompagnement à la scolarité. Un défi et une pression du quotidien : un non brassage des enfants, des pôles de restauration multiples, la gestion des cas contacts... Quelle galère ! Merci l'équipe !

› Accueillir le Secours Populaire

› Produire des formations et des animations en visioconférence (numérique, contes pour enfants...)

› Animer en ligne : calendrier de l'avent, arrivée du Père-Noël...

› Poursuivre les animations hors les murs : écoles, IME, centre de rétention...

› Lancer un click and collect livres et jeux

› Visiter nos aînés

› Proposer des balades par petits groupes de 6 personnes...

Et encore beaucoup d'énergie a été dépensée pour réaménager notre ludothèque et lui faire peau neuve ! Un chantier de longue haleine, une restructuration en interne et des centaines de jeux reconstitués.

Et ouf, au mois de juillet, nous nous sommes oxygéné-es avec la concrétisation de notre deuxième édition d'un « Été à La Touche ». Une programmation estivale hors les murs impulsée par toute une équipe : salarié-es et partenaires. De leur côté, les enfants du centre de loisirs se sont emparés de la Maison de quartier tandis que les jeunes ont profité des sorties kayak à la mer et d'un camp itinérant à vélo. En bref, un festival d'activités, de la fraîcheur, de la légèreté, de la rencontre avec sa soirée de clôture fin août : jeux géants, concert et ciné plein air.

La liste est longue des actions organisées, désorganisées ou finalement parfois écrites au jour le jour. Ce qui nous a animé-es ? Garder le contact ! S'entraider ! S'enrichir les un-es les autres ! Une nouvelle saison démarre, nous sommes impatient-es que la Maison retrouve ses couleurs et son effervescence d'antan. Nous savons que la situation sanitaire reste très fragile et que la protection de la santé de tous impose prudence et responsabilité et pourtant nous nous voulons optimistes. Nous allons de l'avant, nous agissons et imaginons déjà de belles retrouvailles avec les habitant-es et les adhérent-es qui nous ont tant manqué !

Solen ROUXEL LE GUILLOU, directrice

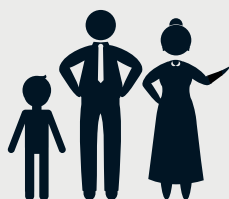
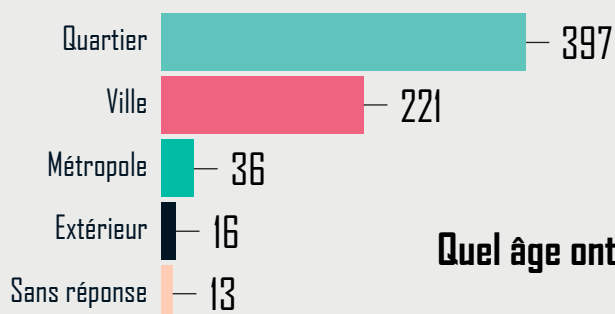
Les adhérent·es et usager·ères de la Maison de Quartier

683
adhérent·es
et usager·ères
en 2020 - 2021

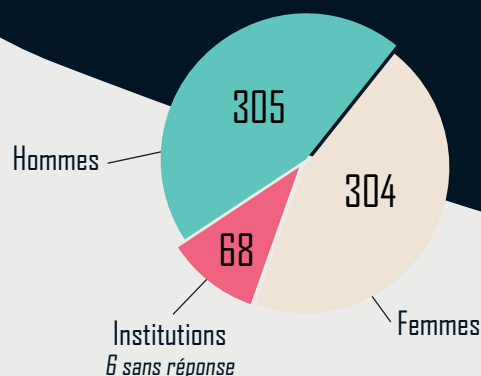


1024 en 2019 - 2020
1349 en 2018 - 2019

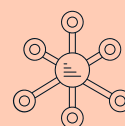
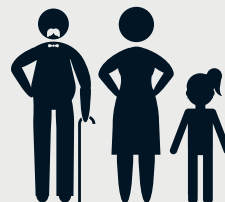
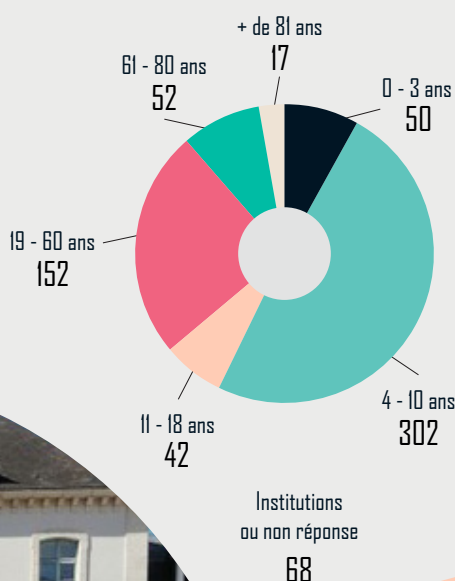
D'où viennent-ils-elles ?



Qui sont-ils-elles ?



Quel âge ont-ils-elles ?



La maison
de quartier
en 2020 - 2021 c'est...

- 75 associations partenaires dont 3 conventionnées
- 10 salarié·es dont 9 à temps plein
- 49 bénévoles dont 13 membres du conseil d'administration
- 3 volontaires en Service Civique répartis sur 4 secteurs
- 12 animateur·trices dont 3 stagiaires BAFA
- 4 stagiaires réparties sur 2 secteurs

Accompagner, compenser, s'adapter



Rester en contact avec les seniors

La crise sanitaire a renforcé les situations d'isolement des personnes âgées. L'accompagnement des personnes isolées a été au cœur de nos objectifs de l'année. Deux volontaires en Service Civique nous ont rejoints pour mener ce projet. Charly et Florent ont pris les rênes d'une mission aussi difficile qu'enrichissante, en organisant des événements et des rencontres. 16 adhérent·es ont pu profiter de leurs visites à domicile, pour partager un café, un thé, pour jouer, ou tout simplement pour discuter. Les volontaires ont également accompagné les seniors dans leurs usages numériques, notamment dans la découverte d'applications destinées aux échanges, comme Skype ou Whatsapp, afin que les usager·ères puissent rester en contact avec leurs familles. Par ailleurs, toutes les semaines, Charly et Florent ont contacté des adhérent·es par téléphone. Ce sont au total 37 personnes qui ont pu profiter d'échanges téléphoniques : 26 de manière régulière, où les appels étaient au nombre de 1 ou 2 par semaine selon les besoins ; 11 de manière exceptionnelle, dont la plupart était en couple ou proche de leur famille.

37

personnes appelées
régulièrement



Les visioconférences : une solution pour rester en contact

A défaut de ne pouvoir se rencontrer de vive voix, la visioconférence nous a permis de garder le lien avec les adhérent·es. Bien qu'il faille s'adapter aux différentes contraintes que cela génère (connexion, aisance avec les usages numériques, matériel...), les visioconférences ont été utiles sur différents secteurs / événements :

- > Espace Numérique : des temps d'accompagnement à distance ont été instaurés, ainsi que des ateliers et des formations en visioconférence. Ces différentes sessions ont été utiles aux plus à l'aise avec leurs outils, mais cela a entraîné une forte baisse de la fréquentation.
- > Secteur senior : 3 visioconférences dans l'année ont permis aux aînés de rester en contact entre eux et avec l'équipe. Au programme, un court instant pour discuter de la santé de chacun, des petites anecdotes sur leur enfance, et un blind test diffusant des chansons de leur époque.
- > Cours de guitare et de piano : suite à l'annulation des cours en présentiel, le professeur s'est très vite adapté en proposant des cours en distanciel depuis son domicile. Un format non idéal mais qui a tout de même été apprécié par les élèves.
- > Assemblée Générale : oubliés le temps de partage, l'apéritif dinatoire, le petit concert. Nous avons dû rompre avec nos traditions et laisser place à une assemblée générale par écran interposé. Un format qui n'a pas engendré d'impact sur le nombre de présents, mais qui a influé sur la fréquentation : moins de seniors, mais plus de partenaires.



Accompagnement à la scolarité du jeu



Accompagnement à la scolarité :

Le dispositif CLAS (Contrat Local d'Accompagnement à la Scolarité) contribue à soutenir les enfants et les jeunes, depuis l'école élémentaire jusqu'au lycée, dans leur travail personnel scolaire. En partenariat avec la CAF et la Ligue de l'Enseignement, l'accompagnement à la scolarité, au même titre que l'accueil de loisirs, est une action qui a perduré en 2020 - 2021. On dénombre 10 enfants accompagnés par 11 bénévoles, sur 60 séances. La mise en place d'un pédibus (trajet de l'école à la Maison de Quartier, à pied, accompagné d'un bénévole) a motivé les familles à inscrire leurs enfants, n'ayant pas la contrainte du déplacement supplémentaire. L'accompagnement à la scolarité utilise les lieux ressources de la Maison de Quartier pour alimenter ses séances : utilisation des jeux de la ludothèque, séance de modélisation 3D à l'espace numérique, accès à la bibliothèque participative...





Une ludothèque ouverte sur inscription

La ludothèque connaît un triste record avec seulement 37 jours d'ouverture. Nous n'avons pu accueillir pleinement les usager·ères : seul l'espace jeu était accessible aux familles, qui devaient s'inscrire pour en profiter. Afin de pérenniser l'emprunt de jouets et jeux, un système de réservation par téléphone et par mail a été mis en place. Le public pouvait ainsi continuer à se divertir et à utiliser notre lieu ressource.



358

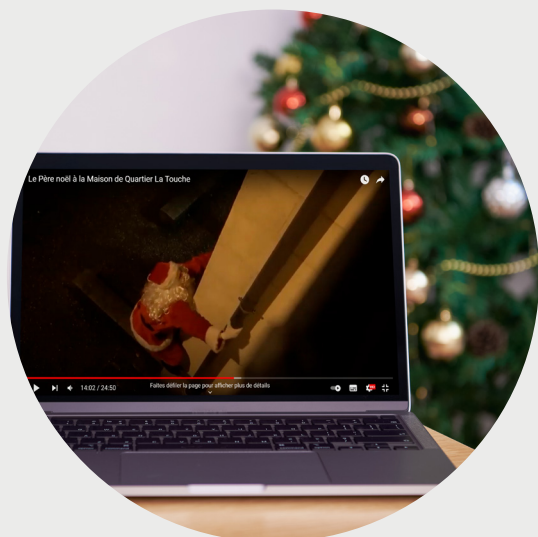
participations
au calendrier de l'avent



Un Noël innovant : calendrier de l'avent, vidéos, contes de Chloé...

Le mot d'ordre de décembre 2020 : rester chez soi. Une situation que nous avons tous tenté de respecter au maximum... Sauf le Père-Noël ! La traditionnelle arrivée du Père-Noël et tous les enfants l'entourant, recevant des cadeaux et partageant des photos avec lui, n'a pas pu avoir lieu. Nous avons donc trouvé une compensation : filmer l'arrivée du Père-Noël et la diffuser sur Youtube, dans les conditions du direct. Le Noël de La Touche a aussi été l'occasion de concevoir de nouvelles animations :

- > 90 cartes de Noël réalisées par les enfants de l'accueil de loisirs à destination de l'EH PAD « Les Maisons de La Touche ».
- > Des contes de Noël proposés sur notre site internet par l'animatrice enfance, à destination des tous petits.
- > 45 minutes d'animation de « crieurs de rue », place Simone de Beauvoir, où ont été déclamés des proverbes, des dictions, des anecdotes, des devinettes...
- > Un calendrier de l'avent numérique, sur notre site internet, pour répondre aux envies d'échange, de loisirs et de communication avec les habitant·es. Ce calendrier a réuni 358 participations, et a fait quelques heureux gagnants de petits goodies, une belle réussite !



Vidéo de l'Arrivée du Père-Noël sur Youtube

128

livres réservés
de novembre à mars



La bibliothèque participative : toujours en activité

Notre bibliothèque participative ne cesse d'intéresser les nombreux usager·ères avides de lecture. Le public senior est le plus attiré par cette proposition. Pendant les périodes de fermeture, nous avons mis en place un système de Click & Collect. Pour ce faire, un inventaire de tous les livres a été effectué, dans lequel chacun a été référencé par catégorie et numéroté. La liste a été diffusée à tous·tes les adhérent·es : on dénombre 128 livres réservés de novembre 2020 à mars 2021.



L'accueil de loisirs : s'adapter, se conformer

L'accueil de loisirs a nécessairement dû s'adapter aux contraintes sanitaires. Les protocoles exigent qu'il n'y ait pas de brassage des enfants par tranche d'âge. Ainsi, les enfants ont été répartis dans des plus grandes salles et les groupes ne pouvaient pas se rassembler entre eux. Même le repas du midi se déroulait dans des salles différentes ! Ces nouvelles organisations ainsi que le respect des gestes barrières (port du masque même pour les enfants, jauge par salle, lavage des mains régulier) étaient prises en compte par toute l'équipe. La principale difficulté venait du fait des protocoles sanitaires qui changeaient régulièrement, avec des consignes parfois contraignantes, parfois non adaptées à notre équipement.

Animer, faire sortir les gens



Une gymnastique tonique des plus originales

Seules 4 séances de gymnastique tonique ont eu lieu. Pour contrer l'impossibilité de pratiquer une activité physique à l'intérieur, l'animateur et les adhérentes ont improvisé une séance à l'extérieur : une course à pied dans le quartier, suivie de quelques exercices au parc de la place Simone de Beauvoir.



Cet Été à La Touche : Des animations, des rencontres, des temps forts

C'est la deuxième année où nous prenons part à la programmation « Cet Été à Rennes » organisée par la Ville de Rennes. « Cet Été à La Touche » était composé de plus de 25 événements sur les mois de juillet et août, à destination des plus petits et des plus grands : du sport, des rencontres, des sorties, des animations, des ateliers numériques... Le compte total de présences à ces événements nous révèle des chiffres très encourageants : plus de 1000 participants. Les animations à destination de la Petite Enfance sont encore et toujours des temps forts, où des centaines d'assistant-es maternel-les, de jeunes parents et de bébés, se retrouvent. Les concerts pour la Petite Enfance ont réuni plus de 100 jeunes spectateurs. Le temps phare de « Cet Été à La Touche » reste

la soirée cinéma en plein air, où environ 300 personnes sont venues participer aux animations et assister à la séance. Un début de soirée tout aussi ludique que musical, avec l'intervention des groupes « Singing'In The Rennes » et « Bagolo Fô ». Sur leurs transats, les participant-es ont ensuite assisté à la diffusion du film « La Cité de La Peur », tout en reprenant ensemble les innombrables répliques cultes.

Tous ces événements ne pourraient avoir lieu sans la présence de nos partenaires et des associations qui participent et/ou animent certains temps (Ville de Rennes, Clair'Obscur, Cubanizate, Fun Club 35, Singing' In The Rennes, Entourage).



08 juillet 2021

Concert Petite Enfance

133 spectateur-trices

Un événement incontournable dans le secteur de la Petite Enfance qui a réuni enfants, jeunes parents, assistant-es maternel-les, accueil de loisirs...



08 juillet 2021

Initiation aux danses afro-latines

20 apprenti-es danseur-ses

Les associations hébergées ont participé en proposant des animations ! Ici, Cubanizate apprend une chorégraphie aux initié-es



29 juillet 2021

Visite de l'exposition Pinault

7 curieux-ses

Quelques sorties culturelles ont été organisées pendant l'été ; l'exposition Pinault a ravi les quelques visiteur-ses, un temps convivial et participatif !



04 août 2021

Soirée estivale

300 participant-es

Des jeux géants, un concert, la projection d'un cinéma en plein air, une soirée sous le signe du partage et de la convivialité !



Travailler pour les autres



Magasin gratuit de Rennes : une collecte permanente

Le mercredi 18 mars 2020, une collecte de don était prévue dans nos locaux, pour que chacun·e vide ses placards et dépose ses trouvailles dans le hall de la Maison de Quartier. Dans ce cadre, tous les dons devaient être redistribués au Magasin Gratuit de Rennes, rue Legraverend, à 600 mètres de nos locaux. Suite aux annonces gouvernementales, l'événement a été annulé. Cependant, une collecte permanente s'est ficelée, où nous regroupons des dons que nous déposons au Magasin Gratuit assez régulièrement. On compte jusqu'ici une centaine de sacs redistribués à l'association. Dans la même lignée, toute l'équipe a participé à l'événement organisé par la Cohue à Rennes, en décembre 2020 : chacun devait préparer une boîte de chaussures, avec des petits cadeaux à l'intérieur, le tout emballé. Ces cadeaux ont été offerts à des personnes défavorisées.



Atelier couture à l'IME



Secours populaire

Depuis septembre 2020, nous accueillons à titre gratuit dans nos locaux le Secours Populaire. Un lundi sur deux, plus de quarante familles ont bénéficié de colis alimentaires chaque semaine. Cette action n'a pas connu d'interruption durant la période de pandémie.



L'institut Médico-Éducatif : des ateliers adaptés qui fonctionnent

Les interventions à l'Institut Médico-Éducatif L'Espoir ont lieu deux fois par semaine, auprès d'un groupe de préadolescent·es et adolescent·es présentant une déficience intellectuelle et/ou des troubles du comportement. L'occasion d'initier les jeunes à la couture ! Au programme : confection de lingettes démaquillantes. Chaque jeune a pu trouver sa place dans la chaîne de confection, jusqu'à la vente des créations lors de la fête de fin d'année. Devant un tel succès, l'atelier est reconduit en 2021. 3 adolescents en grande difficulté motrice ont également pu profiter d'un apprentissage du vélo. Le jeu de société reste cependant un incontournable : travail sur l'écoute, la motricité fine, le respect des règles et de l'autre.



Temps d'Activités Périscolaires : 4860 pointages à l'année

Les Temps d'Activités Périscolaires se déroulent dans 3 écoles, avec 20 ateliers chaque semaine, sur les temps du midi ou après la classe. On compte 552 séances dans l'année, pour 4860 pointages ! Le fonctionnement des TAP a dû être adapté pour répondre aux mesures sanitaires : chaque atelier était composé d'une même classe pour éviter le brassage. Notre expérience d'animation des activités périscolaires dans ces écoles nous a permis d'établir une réelle confiance avec les équipes éducatives, renforçant notre partenariat sur le long terme.



TAP «jeux» à l'école de L'Îlle

+ de **100** sacs redistribués
au Magasin Gratuit



Le Centre de Rétention Administrative : une animation difficile

Nous intervenons depuis deux ans au Centre de Rétention Administrative de Rennes / Saint-Jacques de La Lande sur des ateliers de jeux de société. L'objectif : limiter leur désœuvrement dans l'attente d'un éloignement. Une animation qui s'avère difficile, où il faut notamment faire face à la barrière de la langue : la plupart des retenus ne parle pas français. Certains n'ont également pas l'habitude de jouer. C'est pourquoi le choix du jeu est déterminant avec ce public (règles simples, esprit ludique et convivial, attention particulière à la non dangerosité des pièces des jeux).

Travailler avec les autres



16 juin 2021

Bénévolat à l'espace numérique

L'espace numérique mobilise quotidiennement des bras supplémentaires, fidèles et impliqués.



07 juillet 2021

Swingin' In The Rennes

Lors de Cet Été à la Touche, certains partenaires se sont impliqués pour proposer des animations au public.



14 juillet 2021

Stage Makey Makey

En partenariat avec la Maison Bleue, un stage Makey Makey a été organisé à destination du secteur jeunesse.



23 juillet 2021

Séjour Vélo

En partenariat avec la Maison Bleue, les jeunes ont parcouru 100 kms, direction La Chapelle-Aux-Filtzméens.



Les bénévoles : toujours au rendez-vous

49 bénévoles nous ont accompagné-es cette année : 3 fois moins que les années précédentes. Cette baisse est justifiée par l'annulation de nos gros événements. L'accompagnement à la scolarité et les accès libres à l'espace numérique mobilisent quotidiennement des bras supplémentaires, fidèles et impliqués. Amélie a pris du temps pour les enfants lors de l'accompagnement à la scolarité et s'est placée à la tête du temps de présence consacré à la Maison de Quartier, avec 38 heures de participation. Jean-Pierre, bénévole aguerri depuis maintenant deux ans dans la réparation de nos jeux géants, a pris la seconde place. Notons également l'implication de Philippe : adhérent de l'espace numérique, il s'est beaucoup investi pour notre Noël de Quartier : il a filmé l'arrivée du Père-Noël et s'est occupé du montage de la vidéo. Nous dénombrons bien évidemment de nombreuses heures de participation de la part des bénévoles au conseil d'administration et au bureau. Un grand merci pour l'implication de tous-tes les bénévoles, sans qui nos activités ne pourraient avoir lieu !

49

bénévoles
en 2020 - 2021



Des partenaires fidèles

La Maison de Quartier peut compter sur ses 75 partenaires ! Ils-elles permettent au quotidien de la faire vivre, à travers un soutien financier, matériel ou encore humain. C'est grâce à toutes ces collaborations que les animations, les événements et les ateliers peuvent avoir lieu. Trois associations partenaires sont conventionnées : l'ALGR, Magic Rennes et l'Art du Tao.



Un secteur jeunesse en étroite collaboration avec la Maison Bleue

La Maison Bleue est la Maison de Quartier du secteur St-Martin. Au fil des années, des liens se sont noués entre nos deux structures. Sur l'été 2021, le programme du secteur jeunesse a été construit avec leur collaboration : sortie au complexe de loisirs « Level 3 » à Rennes (lasergame, réalité virtuelle, minigolf...) ; sortie kayak à Port Mer (Cancale) ; stage Makey Makey (kit pour apprendre l'électronique) ; Enfin et surtout, un séjour à vélo direction la Chapelle-aux-Filtzméens, sur 2 jours, où les jeunes ont parcouru

100 kms et profité d'une nuit en camping. Pour ce séjour, nous avons effectué une demande de subvention Loisirs Vacances Jeunesse mais celle-ci n'a pas été totalement acceptée. Nous nous sommes ainsi rabattus sur une proposition plus courte mais adaptée à nos financements.

Mettre à profit une période particulière



La cour extérieure découvre une seconde vie

Certain-es usager-ères l'ont déjà vue, d'autres jamais : à l'arrière de la Maison de Quartier, nous disposons d'une petite cour suffisamment grande pour accueillir quelques temps de rencontre : Bonne Franquette, pot de fin d'année pour les bénévoles, vernissages d'exposition... Un énorme rafraîchissement a été effectué par tous-tes les salarié-es de la Maison de Quartier ! On compte trois jours de travail et une dizaine d'allers-retours à la déchetterie.



Atelier jardinage dans la cour extérieure



La ludothèque fait peau neuve : restructuration du lieu

La fermeture obligatoire de la ludothèque a été l'occasion de procéder à une restructuration du lieu. Un gros travail de gestion du fonds de jeux a été lancé afin de remettre en état le matériel vieillissant et de compléter les inventaires manquants. L'espace de jeu libre a été déplacé pour mieux être intégré à la ludothèque. Cet espace libéré est quant à lui devenu un lieu de stockage pour l'emprunt uniquement. Les jeux de société ont été catalogués selon la classification ESAR (Exercice, Symbolique, Assemblage, Règles). Il s'agit d'une analyse des jeux en fonction des compétences qu'ils requièrent, afin de proposer les jeux adaptés au public demandeur. Les personnes peuvent désormais sélectionner des jeux en fonction de ce qu'elles aiment jouer et non selon l'âge requis. Enfin, du matériel a été investi grâce à une dotation de la ville de Rennes, pour aménager le lieu et le rendre plus convivial : barrières ludiques de sécurité, table de jeu et table à langer.

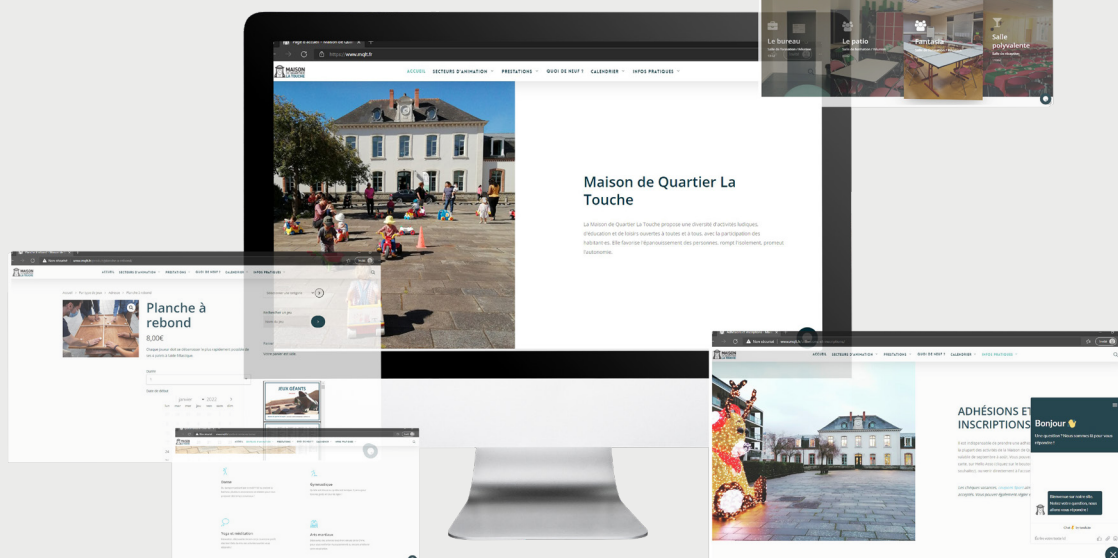


+ de **10** allers-retours
à la déchetterie



Refonte du site internet : plus ergonomique et plus intuitif

Le site internet de la Maison de Quartier a été revisité ! Un nouveau coup de propre suite à la dernière refonte qui datait de 2017 ! Une simplification pour un résultat plus ergonomique et intuitif, ainsi qu'une réunification du site internet et du blog de la Maison de Quartier pour trouver les informations et actualités plus rapidement. Deux petites nouveautés ont été ajoutées au site : un service de messagerie instantanée pour poser rapidement des questions et obtenir une réponse immédiate ; le catalogue des jeux géants consultable en ligne, avec une description de chaque produit, comprenant un système de réservation intégré.



Diverses pages du nouveau site internet : www.mqlt.fr



Une occasion d'explorer de nouvelles possibilités : des événements innovants

Cette année n'a pas permis de proposer les événements habituels. Pour nous adapter aux contraintes et proposer des temps forts aux habitant·es, nous avons réfléchi à des solutions. Le Noël de Quartier a connu une forte originalité : les enfants ont pu suivre l'arrivée du Père-Noël de chez eux, sur Youtube. L'Assemblée Générale a quant à elle été réalisée en visioconférence. En ce qui concerne la Fête du Jeu, nous avons tenté de proposer une nouvelle formule, en collaboration avec le collectif : sous forme de rallye, avec divers stands le long du parcours. Un format qui n'a malheureusement pas pu voir le jour, les conditions sanitaires étant trop restrictives.

680

euros récoltés
grâce à vos dons



Collecte de dons :

La fréquentation de la Maison de Quartier a connu une baisse considérable sur tous les secteurs, et le nombre d'adhérent·es a fortement chuté. Toutes les annulations d'ateliers, de locations de salle, etc., ont entraîné une importante baisse du chiffre d'affaires. Nous avons proposé aux usagers de nous soutenir à travers le paiement d'une adhésion, et la possibilité d'effectuer un don supplémentaire. Cette démarche a engendré un gain de 680€, un coup de pouce aussi bien financier que réconfortant et encourageant pour toute l'équipe ! Encore un énorme merci à tous ces généreux donateurs.



Accueillir avec des contraintes structurelles



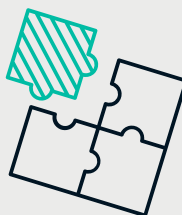
Accueil de loisirs : une gestion d'équipe parfois difficile

De nombreuses absences dans l'équipe d'animation tout au long de l'année (cas contact, suspicion de Covid) ont généré des adaptations de dernière minute, parfois compliquées. Nous avons heureusement pu compter sur le renfort des volontaires en Service Civique, notamment pour éviter la fermeture de l'accueil de loisirs. Le recrutement des animateur·trices s'avère également de plus en plus difficile, particulièrement lié à la précarité des postes et de leur rémunération. Enfin, les animateur·trices de la Maison de Quartier sont également étudiant·es pour la plupart : ils-elles n'ont pas systématiquement les mêmes semaines de vacances que les enfants, et ont des plannings évolutifs durant l'année, ce qui complique leur assiduité.



Un stock de jeux vieillissant : nous avons besoin de nouveautés

La Maison de Quartier dispose d'un important stock de jouets, jeux et jeux géants. Une acquisition au fil des années qui se veut utile et fait notre quotidien : en ludothèque, pour nos animations dans et hors les murs, pour nos prestations... C'est une ressource majeure, mobilisée pour la majorité de nos activités et événements. Malheureusement, ce stock vieillit aussi bien physiquement que tendanciellement. Quelques projets nous permettent de renouveler la réserve, mais cela reste encore très limité. Nous pouvons heureusement compter sur les dons des habitants, que nous remercions chaleureusement !



Perspectives et avenir



Redynamiser le secteur Petite Enfance : miser sur l'échange, les partenariats et la parentalité

Nous avons constaté un vrai besoin sur le territoire en termes d'accompagnement à la parentalité et d'échanges entre les familles. Le secteur de la Petite Enfance souhaite répondre à ces enjeux en animant des ateliers adaptés aux jeunes enfants, en proposant un lieu de conseil pour les parents et professionnel·les, tout en poursuivant et renforçant les partenariats. Nous avons fait le constat que la majorité de nos usagers étaient des enfants accompagnés de leur assistant·e maternel·le ou garde à domicile, et qu'il était difficile en tant que jeune parent de participer à nos ateliers, en raison de leurs horaires. Ainsi, nous proposons depuis septembre 2021 un atelier "Marmouz" un samedi par mois. Cet atelier propose des espaces de motricité, de jeu et de création artistique. Nous souhaitons également développer le secteur parentalité en ouvrant des ateliers spécifiques animés par des professionnel·les de la Petite Enfance le week-end (massage bébé, portage,...). Dans cette dynamique, nous espérons également organiser un événement petite enfance / parentalité sur un week-end, regroupant des animations pour les enfants, des ateliers assurés par des professionnel·es de la Petite Enfance, des conférences sur des thèmes en lien avec la parentalité.

8 Marmouz planifiés
en 2021 - 2022



Comprendre la jeunesse : un diagnostic nécessaire

La configuration du quartier, les réaménagements urbains, l'implantation des nouveaux résident·es et les mutations sociétales obligent le secteur jeunesse à se restructurer, à déceler les besoins émergents afin de déterminer ses futures actions en partenariat avec les acteurs du quartier. Dans cette perspective, un diagnostic participatif et partagé sur le territoire vécu (quartiers 1, 3 et 4*) est effectué par une étudiante en Master 2 « Enjeu Enfance Jeunesse : Politiques et Accompagnements », accueillie en apprentissage par la Maison Bleue et notre structure. Ce diagnostic territorial porte sur la population des 11 - 17 ans. Afin d'affiner les stratégies d'actions, de mieux cerner les jeunes à prendre en charge ainsi que les méthodes, il est nécessaire de prendre en compte les besoins sociaux, les attentes et les enjeux de ces deux territoires.

* Centre - Bourg L'Evêque, La Touche, Moulin du Comte - Saint-Martin



14 septembre au 6 novembre 2021
Exposition Nadège Noisette

La première exposition de la saison 2021 - 2022, avant une longue série : peintres, photographes, dessinateurs·trices, plasticien·nes...



16 septembre 2021
Festival Tam-Tam

Le secteur jeux de la Maison de Quartier est connu et reconnu. Il est sollicité pour des événements à l'échelle de la ville.



26 octobre 2021
Hall de la Petite Enfance

Un réaménagement du hall de la Petite Enfance a été effectué : mise à disposition de livres à emprunter, de prospectus sur la parentalité ...



26 novembre 2021
Soirée cinéma avec les jeunes

Une sortie au cinéma, où a été diffusé le film « Suprêmes ». Un événement intégrant le programme jeunesse, décidé pour et avec les ados



Le secteur jeux : bien ancré, qui continue de se développer

› Les soirées jeux du vendredi existent depuis plusieurs années et se déroulent une fois par mois, de 20h à 23h. Dans la perspective d'une reprise future de cette animation, nous réfléchissons à l'ouverture de ces soirées dès 17h, afin d'accueillir en première partie les familles.

› Les adhérent·e·s de la ludothèque ont émis l'envie d'accéder à un catalogue en ligne référençant notre stock de jeux et jouets ; un travail conséquent qui a commencé petit à petit et qui devrait voir le jour dans les mois à venir...

› Les ateliers jeux de la Maison de Quartier sont proposés pour tous·tes. Nous souhaitons étendre nos propositions d'animations autour du jeu, pour favoriser l'échange, la rencontre, la découverte. Les animations dans et hors les murs sont amenées à se développer, permettant à de nombreux partenaires d'en bénéficier.

› Les jeux vidéo de l'espace numérique sont régulièrement utilisés par des groupes accompagnés par des psychologues (centre médico-psychologique de l'hôpital Guillaume Regnier ou encore l'association Préfaas). Par ailleurs, l'espace numérique a vocation à développer de nouvelles activités de médiation autour des jeux vidéo : création et montage vidéo, incrustation, streaming, échanges autour des cultures vidéo-ludiques. Ce projet vise à répondre aux attentes du public jeunesse tout en contribuant à déployer ou accroître leurs démarches de création et d'échanges autour de ces activités.



Braderie Jeux & Jouets - Samedi 27 novembre 2021



Des actions dans le quartier

Depuis plus de deux ans, les acteurs du quartier 3* se regroupent régulièrement autour de la question du handicap et de l'accessibilité. Ce collectif, porté par le coordinateur Habitat Regroupé Rennes Saint Cyr/Redon et nommé "Stroll", se répartit en deux objectifs : organiser chaque année un événement de quartier accessible, ouvert à toutes et à tous ; diagnostiquer l'accessibilité dans les structures du quartier (commerces, associations, écoles...) et répondre aux différents besoins que cela peut engendrer. Le premier événement de quartier, nommé « Village Éphémère », se déroulera le samedi 2 avril 2022 au Parc Saint-Cyr.

En collaboration avec l'association Bourg l'Évêque, un journal de quartier devrait refaire surface dans les mois à venir : la « Fabrique de l'Ille ». Vous y trouverez des actualités, des témoignages, du sport, de la culture, des loisirs... D'ailleurs, si vous vous sentez l'âme d'un·e écrivain·e ou que vous avez des choses à partager, n'hésitez pas à nous en faire part, afin d'intégrer le comité de rédaction !

* Bourg L'Évêque, La Touche, Moulin du Comte

STROLL
VILLAGE ÉPHEMÈRE



Les artistes souhaitent exposer

L'année n'a pas été la plus fructueuse pour montrer le talent des artistes rennais. Sara Brita Salamone, jeune plasticienne, a eu la chance d'exposer ses créations et d'organiser un vernissage qui a réuni une vingtaine de personnes. A la suite de son exposition, les murs de l'espace dédié sont restés blancs. Cette période, où l'art n'a pu s'exprimer, a laissé place à une forte demande : celui-ci est réservé jusqu'à mars 2023 ! Au programme, peintres, photographes, dessinateur·trices... Des informations à retrouver sur notre site internet.

Association MAISON DE QUARTIER

6 rue Cardinal Paul Gouyon

35000 RENNES

ETATS FINANCIERS

Exercice du 01/09/2020 au 31/08/2021

Bilan Actif

		31/08/2021			31/08/2020
		Brut	Amort. et Dépréc.	Net	Net
ACTIF IMMOBILISE	IMMOBILISATIONS INCORPORELLES				
	Frais d'établissement				
	Frais de recherche et de développement				
	Donations temporaires d'usufruit				
	Concessions brevets droits similaires	2 599	2 599		
	Fonds commercial (1)				
	Autres immobilisations incorporelles (1)				
	Immobilisations incorporelles en cours				
	Avances et acomptes				
	IMMOBILISATIONS CORPORELLES				
	Terrains				
	Constructions				
	Installations techniques, mat. et outillage indus.	73 739	64 061	9 679	7 982
	Autres immobilisations corporelles	28 578	26 842	1 736	636
	Immobilisations grevées de droits				
	Immobilisations corporelles en cours				
	Avances et acomptes				
	BIENS RECUS PAR LEGS OU DONATIONS DESTINES A ETRE CEDES				
	IMMOBILISATIONS FINANCIERES (2)				
	Participations évaluées selon mise en équival.				
	Autres participations				
	Créances rattachées à des participations				
	Autres titres immobilisés				
	Prêts				
	Autres immobilisations financières	563		563	563
TOTAL (I)		105 480	93 502	11 978	9 181
ACTIF CIRCULANT	STOCKS ET EN-COURS				
	Matières premières, approvisionnements	45 818	44 747	1 071	1 071
	En-cours de production de biens				
	En-cours de production de services				
	Produits intermédiaires et finis				
	Marchandises				
	Avances et Acomptes versés sur commandes				
	CREANCES (3)				
	Créances clients, usagers et comptes rattachés	4 128		4 128	5 536
	Créances reçues par legs ou donations				
COMPTES DE REGULARISATION	Autres créances	70 499		70 499	25 148
	VALEURS MOBILIERES DE PLACEMENT	96 911		96 911	76 513
	DISPONIBILITES	259 044		259 044	218 166
	Charges constatées d'avance	1 766		1 766	1 703
	TOTAL (II)	478 166	44 747	433 420	328 136
	Frais d'émission d'emprunt à étaler (III)				
	Primes de remboursement des obligations (IV)				
	Ecart de conversion actif (V)				
TOTAL ACTIF (I à V)		583 646	138 248	445 398	337 317
(1) dont droit au bail					
(2) dont à moins d'un an				563	563
(3) dont à plus d'un an					

Bilan Passif

		31/08/2021	31/08/2020
FONDS PROPRES	Fonds propres sans droit de reprise		
	Fonds propres statutaires	138 910	107 235
	Fonds propres complémentaires		
	Fonds propres avec droit de reprise		
	Fonds propres statutaires		
	Fonds propres complémentaires		
	Ecart de réévaluation		
	Réserves		
	Réserves statutaires ou contractuelles		
	Réserves pour projet de l'entité		
	Autres		
	Report à nouveau		
	Excédent ou déficit de l'exercice	61 008	31 675
	Total des fonds propres (situation nette)	199 918	138 910
Fonds reportés et dédiés	Fonds associatifs sans droit de reprise <i>Dont legs et donations avec contrepartie d'actifs immobilisés, subv d'inv affectées à des biens renouv</i>		
	Ecart de réévaluation		
	Réserves		
	Report à nouveau		
	Résultat de l'exercice	61 008	31 675
	Total des fonds propres	199 918	138 910
	Fonds associatifs avec droit de reprise		
	- Apports		
	- Legs et donations		
	- Subv d'inv affectées biens renouv		
	Droits des propriétaires		
	Ecart de réévaluation		
	Fonds propres consommables		
	Subventions d'investissement	121	236
Provisions	Provisions réglementées		
	Total des autres fonds propres	121	236
	Total des fonds propres Total des fonds associatifs	200 039	139 146
Fonds reportés et dédiés	Fonds reportés liés aux legs ou donations		
	Fonds dédiés sur subventions d'exploitation		
	Fonds dédiés sur contributions financières d'autres organismes		
	Fonds dédiés sur ressources liées à la générosité du public		
Provisions	Fonds dédiés sur legs et donations		
	Sur subventions de fonctionnement		
	Sur dons manuels		
Provisions	Total des fonds reportés et dédiés		
	Provisions pour risques	122 746	68 723
	Provisions pour charges		
DETTES (1)	DETTES FINANCIERES		
	Emprunts obligataires convertibles		
	Autres emprunts obligataires		
	Emprunts dettes auprès des établissements de crédit (2)		
	Emprunts et dettes financières divers		
	Avances et acomptes reçus sur commandes en cours		
	DETTES D'EXPLOITATION		
	Dettes fournisseurs et comptes rattachés	30 858	21 878
	Dettes des legs ou donations		
	Dettes fiscales et sociales	58 695	80 583
	DETTES DIVERSES		
	Dettes sur immobilisations et comptes rattachés		
	Autres dettes	3 761	2 578
	Produits constatés d'avance	29 299	24 410
DETTES (1)	Total des dettes	122 613	129 449
	Ecart de conversion passif		
	TOTAL PASSIF	445 398	337 317
Résultat de l'exercice exprimé en centimes		61 007,68	31 675,13
(1) Dont à moins d'un an		122 613	129 449
(2) Dont concours bancaires courants, et soldes créditeurs de banques et CCP			

1/2

5

Compte de Résultat

2/2

		31/08/2021	31/08/2020
RESULTAT D'EXPLOITATION		46 305	31 340
PRODUITS FINANCIERS	De participation		
	D'autres valeurs mobilières et créances d'actif immobilisé		
	Autres intérêts et produits assimilés	400	423
	Reprises sur provisions, dépréciations et transferts de charges		
	Différences positives de change		
	Produits nets sur cessions de valeurs mobilières de placement		
Total des produits financiers		400	423
CHARGES FINANCIÈRES	Dotations aux amortissements, aux dépréciations et aux provisions		
	Intérêts et charges assimilées		
	Différences négatives de change		
	Charges nettes sur cessions de valeurs mobilières de placement		
Total des charges financières			
RESULTAT FINANCIER		400	423
RESULTAT COURANT avant impôts		46 705	31 763
PRODUITS EXCEPTIONNELS	Sur opérations de gestion	14 345	
	Sur opérations en capital	115	154
	Reprises sur provisions, dépréciations et transferts de charges		
	Total des produits exceptionnels	14 459	154
CHARGES EXCEPTIONNELLES	Sur opérations de gestion		
	Sur opérations en capital	156	
	Dotations aux amortissements, aux dépréciations et aux provisions		241
	Total des charges exceptionnelles	156	241
RESULTAT EXCEPTIONNEL		14 303	(88)
Participation des salariés aux résultats			
Impôts sur les bénéfices			
(+) Report des ressources non utilisées des exercices antérieurs			
(-) Engagements à réaliser sur ressources affectées			
TOTAL DES PRODUITS		537 285	482 713
TOTAL DES CHARGES		476 278	451 038
EXCEDENT ou DEFICIT		61 008	31 675
CONTRIBUTIONS VOLONTAIRES EN NATURE			
Dons en nature		6 343	
Prestations en nature		125 765	121 069
Bénévolat		6 343	14 984
TOTAL		138 451	136 053
CHARGES DES CONTRIBUTIONS VOLONTAIRES EN NATURE			
Secours en nature			
Mise à disposition gratuite de biens		125 765	121 069
Prestations			
Personnel bénévole		6 343	14 984
TOTAL		132 108	136 053