



Bilan Annuel 2021 – 2022

Maison de Quartier La Touche

Sommaire

L' ANNÉE 2021 - 2022 EN QUELQUES CHIFFRES

P. 4

RAPPORT MORAL

P. 5

INTRODUCTION

P. 6

ADHÉRENT·ES ET USAGER·ÈRES

P. 7

L'ÉQUIPE

P. 8

STATISTIQUES DES DIFFÉRENTS SECTEURS

P. 9

1

P. 10

VIVRE ENSEMBLE

Favoriser l'accès aux loisirs et à la culture, dans les murs __ P.10

Favoriser l'accès aux loisirs et à la culture, hors les murs __ P.14

Développer des événements de quartier __ P.17

Accueillir des actions solidaires __ P.20

Promouvoir la citoyenneté __ P.22

2

P. 24

METTRE EN OEUVRE DES ACTIONS DE FAÇON PARTENARIALES

Des secteurs qui agissent en partenariat __ P.24

Co-construire avec les autres équipements de quartier __ P.26

Du partenariat à l'événementiel __ P.27

Participer aux instances de concertation __ P.31



3

P. 33

LUTTER CONTRE L'ISOLEMENT DES SENIORS

Prévention de la perte de l'autonomie __ P.33

Promouvoir la convivialité __ P.35

4

P. 37

ÉDUCATION, ENFANCE ET PARENTALITÉ

Des espaces et des ateliers pour les enfants __ P.37

Sortir des murs, à la rencontre des écoles __ P.39

Proposer des événements pour les familles __ P.40

5

P. 41

LA JEUNESSE, AU COEUR DU PROJET

Un travail de partenariat, du diagnostic à la mise en oeuvre __ P.41

Aller à la rencontre des jeunes du quartier et de la Ville __ P.43

Accompagner les jeunes dans leurs projets __ P.44

6

P. 45

PERSPECTIVES 2022 - 2023

Espace de Vie Sociale - Les débuts et la suite __ P.45

Renforcement de l'équipe __ P.47

Avenir du secteur jeunesse __ P.47

Prolongement des actions de quartier __ P.47

États généraux de la vie associative __ P.48

Reconventionnement __ P.48

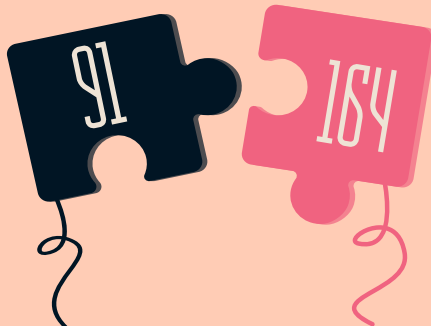
L'ANNÉE 2021 / 2022

En quelques chiffres



1080

adhérent-es et usager-ères



partenaires

bénévoles



d'existence



123

adhérent-es et usager-ères
en Petite Enfance

28

marches
avec les
seniors

68

séances jeux
au Centre
de Rétention Administrative

1518

abonné-es
sur Facebook

expositions

30

ADOS

38

ENFANTS

18

ENFANTS

les mercredis

pendant
les vacances scolairesà l'accompagnement
à la scolaritélundis de distribution alimentaire
par le secours populaire

408

jeux géants
empruntés

1154

participant-es
à Cet été à La Touche

513



Temps d'Activités Péri-scolaires

enfants
à la Fête
des Écoles

Rapport Moral

Chèr-es adhérentes et adhérents membres de la maison de quartier, bénévoles et habitant-es du quartier,

Chère équipe salariée,

Chers partenaires,

J'ai réalisé il y a quelques jours seulement que se tient ce soir la 40ème assemblée générale de la maison de quartier... J'étais un peu trop jeune au début des années 80 pour me souvenir des débuts de l'association, cependant je sais que cette mémoire est toujours vivante parmi les adhérents et adhérentes. Je fais un clin d'oeil amical et complice ce soir à Jean Pouchain en lui remettant d'emblée le César de la longévité associative, (il n'y a pas besoin de vote et de quorum pour cela). Bravo!

Si je regarde en arrière sur la période 2021-2022, je me dis que cela fait quelques années de trop que je constate dans ce rapport moral les aléas sanitaires, économiques, sociaux qui traversent nos vies, et donc l'activité de l'association, éprouvant sans cesse la raison d'être même de la maison de quartier : produire du vivre ensemble, notamment avec le jeu.

Si je regarde en arrière sur cette période, je constate que c'est une chance inouïe d'évoluer dans cet environnement, et je peux voir clairement dans chaque ligne et chaque image d'un rapport d'activités, ou dans les temps de gouvernance associative auxquels je participe avec les membres du conseil d'administration, quelle valeur a ce projet, et quelles valeurs il porte.

Si je regarde en arrière, je vois le reflet des années à venir car l'équipe salariée et les bénévoles ont su faire revivre la maison de quartier après de longs mois de contraintes sanitaires. Avec une équipe renouvelée, ensemble, elles et ils ont contribué à bâtir les bases d'une nouvelle histoire qui, il me semble, est dans la continuité des temps de concertation qui ont questionné le projet associatif : allier le vivre ensemble, le jeu, en répondant aux enjeux sociaux d'un quartier.

Pour produire ce vivre ensemble, ce jouer ensemble, pour porter et produire ces valeurs, à tous les niveaux de l'organisation de l'association et quels que soient les échanges entre les personnes, j'appelle à la nécessité absolue de cohabiter, collaborer de la meilleure manière dans la tolérance et le respect de chacune et chacun dans ses fonctions. J'invite à contribuer à cette chance de travailler dans un environnement positif et bienveillant, en veillant à ne pas le laisser se dégrader. C'est le rôle du bureau et du CA en tant qu'employeurs et responsables légaux, afin de faire respecter le bien être au travail, pour ensemble, bénévoles et salarié-es, FAIRE équipe !

Pour le conseil d'administration,

Aymeric Lesné

Président de l'association Maison de quartier la Touche



Introduction

« Alors, nous ne pourrons plus accueillir les habitant·es non-vacciné·es ! »

Telle est la réaction d'une salariée face à des personnes exclues de la Maison de quartier dont l'isolement s'est automatiquement renforcé.

En effet, dans quelle mesure le partage et la convivialité peuvent-ils être maintenus quand le «vivre ensemble» vient se heurter aux contraintes sanitaires ?

Aussi l'art de manier habilement la crise omniprésente tout en réactivant, en relançant, un grand nombre des activités est le défi de la saison 2021 - 2022 !

Nos objectifs :

- ✓ S'adapter ENSEMBLE
- ✓ Accueillir pour accompagner
- ✓ Mutualiser face aux multiples détresses

Nos moteurs : des propositions d'activités en innovation sociale et en regain d'énergie collective et solidaire avec un intérêt certain à aller vers l'autre, celui-celle qui est là et celui-celle qui ne vient plus.

Une évidence : une collaboration entre partenaires pour un maillage social sincère portant le vivre ensemble par tous·tes et pour tous·tes.

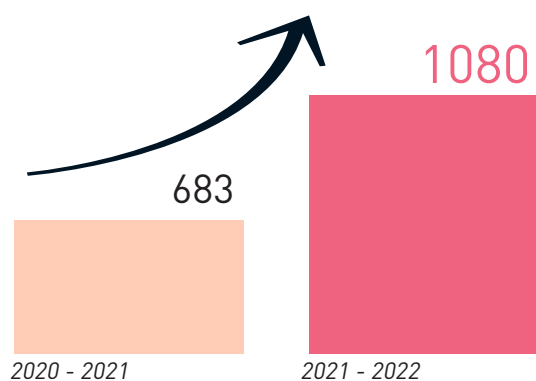
En somme, ce rapport d'activités illustre l'énergie déployée plus globalement, la solidarité mise en œuvre par les membres de l'équipe salariale, soutenue par les bénévoles pour que notre accueil puisse s'intensifier, s'articuler et s'équilibrer entre l'empathie et la sympathie !



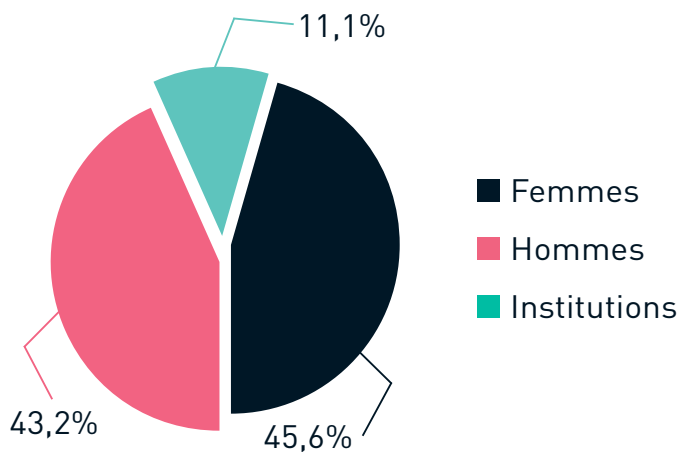
Adhérent·es et Usager·ères



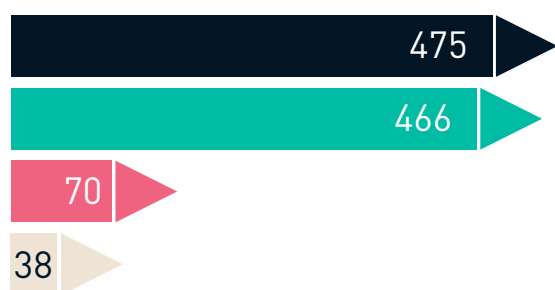
ADHÉRENT·ES ET USAGER·ÈRES



SEXE DES ADHÉRENT·ES ET USAGER·ÈRES



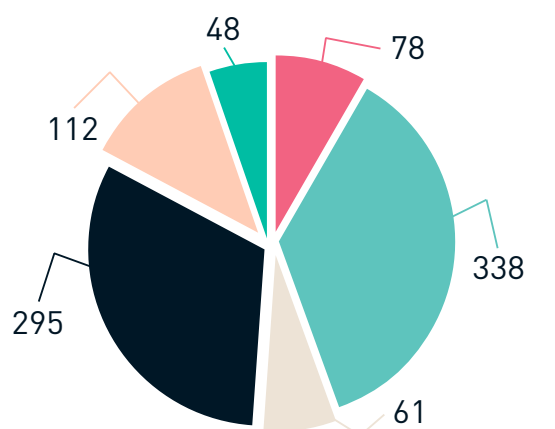
PROVENANCE GÉOGRAPHIQUE



■ Quartier ■ Métropole
■ Ville ■ Extérieur

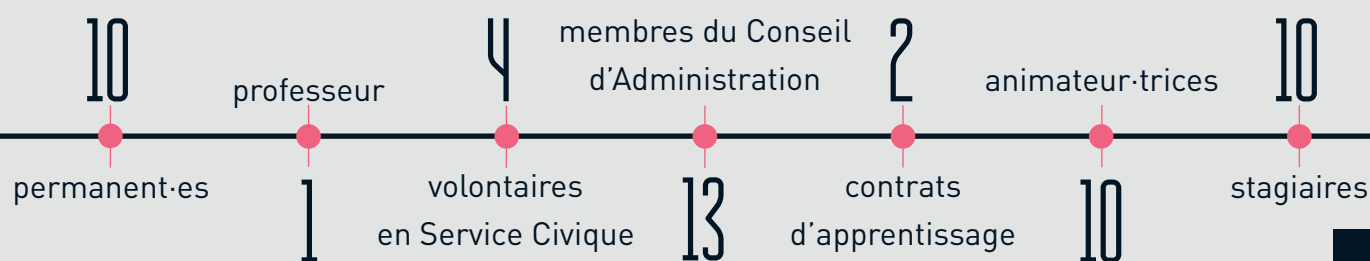
Institutions ou sans réponse : 31

ÂGE DES ADHÉRENT·ES ET USAGER·ÈRES



■ 0 - 3 ans ■ 19 - 60 ans
■ 4 - 10 ans ■ 61 - 80 ans
■ 11 - 18 ans ■ + 81 ans

Institutions ou sans réponse : 148



L'Équipe

Pendant l'année 2021 - 2022, l'équipe s'est composée de 10 permanent-es, 13 membres du conseil d'administration, 1 professeur, 2 contrats d'apprentissage, 4 volontaires en Service Civique, 10 animateur-trices et 10 stagiaires.

ÉQUIPE PERMANENTE

10

Kevin BILCARD
Yanto CANOVA
Nathalie EVANO
Magali JAMAULT
Élise LANDELLE
Stéphane PELÉ
Nathalie RAIMBAUD
Solen ROUXEL LE GUILLOU
Pierre-André SOUVILLE
Stécy TROUILLARD

ANIMATEUR·TRICES

10

Audrey ABGUILLERM
Carla BREVET
Miléna COTE
Diran CRÉTUAL
Ambre DUMUZOIS
Madjid MOHAMED IBRAHIM
Lana KOCKE
Azéline LEFEUVRE
Florian THOMAS
Marguerite VIN

PROFESSEUR

1

David THEBAULT

STAGIAIRES

10

Emmanuel BLET
Michel COUSIN
Thomas CRECHET
Florian HEUX
Noa MAUDET
Pamina PLANTARD
Jeanne POUPIN
Manon RAIMBAUD
Pauline ARANDEL TÉTARD
Isabelle UGUET

CONTRATS D'APPRENTISSAGE

2

Noam AUBERGEON
Morane MARLEC

VOLONTAIRES EN SERVICE CIVIQUE

4

Diran CRÉTUAL
Doriathe KOUMBA
Lola LOUAIL
Youenn SIMÉON

MEMBRES DU CONSEIL D'ADMINISTRATION

13

Delphine BAGOT
Romain BRUNETAUD
Romain FOURMAS
Nicolas GUIZARD
Catherine HELLEGOUARCH
Aymeric LESNÉ
François-Marie MALHAIRE
Sarosi NAY
Marie-Line PRESSE
Jean POUCHAIN
Juvénal QUILLET
Jean-Luc ROLLAND
Hervé TANGUY

Statistiques des Différents Secteurs

PETITE ENFANCE

123

adhérent·es / usager·ères

79
enfants19
parents

25 professionnel·les

40
filles39
garçons

ACCUEIL DE LOISIRS

97

adhérent·es

47
filles50
garçons

35 moins de 6 ans

23
de 6 à 7 ans39
8 ans et plus

ACCOMPAGNEMENT SCOLAIRE

35

usager·ères

18
enfants17
adultes

13 moins de 10 ans

5
de 10 à 15 ans17
plus de 15 ans

LUDOTHÈQUE

114

adhérent·es

88
enfants26
parents

5,3 % professionnel·les

35,70 %
filles40,10 %
garçons18%
femmes6,20 %
hommes1499
passages

JEUNESSE

24

adhérent·es

4
filles20
garçons

SENIORS

16

adhérent·es

12
femmes4
hommes

GYMNASTIQUE TONIQUE

10

adhérent·es

10
femmes0
homme

ESPACE NUMÉRIQUE

289

adhérent·es et usager·ères

131
femmes158
hommes

139 de 6 à 11 ans

44
de 12 à 25 ans26
de 26 à 60 ans58
plus de 60 ans22
sans réponse

JEUX GÉANTS

69

adhérent·es

29
particuliers40
collectivités

GYMNASTIQUE DOUCE

26

adhérent·es

26
femmes0
homme

FAVORISER L'ACCÈS AUX LOISIRS ET À LA CULTURE, **DANS LES MURS**

PAR DES ATELIERS RÉGULIERS



Exposition - Nadège Noisette

RENFORCEMENT MUSCULAIRE

*Le lundi de 20h30 à 21h30
33 séances - 10 participant-es*

Cette activité sportive a réuni 10 adhérentes, de 22 à 55 ans. Elle regroupe des exercices de gainage, de respiration, de proprioception... un temps aussi actif que convivial !



PIANO / GUITARE

*Le lundi, le mercredi et le samedi
10 participant-es, dont 2 binômes en guitare*

Au total, 8 personnes ont bénéficié de cours de piano ou de guitare. Les cours de guitare ont également été réalisés en binôme. Après deux ans de cours en visio, les adhérent-es ont pu reprendre en présentiel. La séance du mercredi matin est une nouvelle proposition, mais celle-ci n'a pas fait l'unanimité puisque seulement 2 enfants se sont inscrits (les élèves des écoles publiques et les collégiens/lycéens étudient le mercredi matin).

PAR DES MANIFESTATIONS PONCTUELLES

EXPOSITIONS

8 expositions



Nadège Noisette

Du 16 septembre
au 29 octobre

Peinture

Joséphine

Lesmond Buylle
Du 5 janvier au 11 février

Peinture

Alcarr Iceol

Du 21 avril
au 25 mai

Peinture

La Touch'Couleur

Du 7 juillet
au 26 août

Peinture, dessin, collage

Maud Boulet

Du 9 novembre
au 17 décembre

Dessin

Jean-Michel Bony

Du 2 mars
au 8 avril

Peinture

Antoine Glédel

Du 31 mai
au 30 juin

Dessin

Philippe Cosnard

À compter du 5 juillet
Photographie / Exposition
permanente

BRADERIES JEUX & JOUETS

Le samedi 27 novembre, de 9h à 13h
35 bradeur·euses

Le samedi 2 avril, de 8h30 à 12h30
24 bradeur·euses

La Braderie jeux & jouets a lieu deux fois par an. C'est un événement familial où les habitant·es viennent dénicher des jeux et jouets que les bradeur·euses n'utilisent plus. La braderie de novembre a eu un bon succès, avec plus de 300 visiteur·euses. Ces dernier·ères affluent jusqu'à 12h30, c'est la raison pour laquelle, sur la braderie d'avril, le choix de décaler les horaires a été fait. lycéens étudient le mercredi matin).



VIDE-DRESSING

Samedi 19 mars, de 8h30 à 12h30
30 bradeur·euses

Sur le même format que les braderies jeux & jouets, le vide-dressing a pris place dans la programmation de la Maison de Quartier. Une tentative sans précédent, qui n'a malheureusement pas su convaincre les habitant·es. Seules 35 personnes sont venues pour dénicher des vêtements, pour 30 bradeur·euses présent·es. L'événement a été un échec et ne sera pas réitéré pour les prochaines années, du moins pas dans ce format.

SAMEDIS DE LA TOUCHE

Du samedi 9 octobre 2021 au samedi 18 juin 2022
24 samedis

Depuis la saison 2018 - 2019, la Maison de Quartier s'attèle à proposer des activités les samedis ! Un programme varié, pour tous les goûts et tous les âges, qui ravit bon nombre d'habitant·es à la recherche d'animations les week-ends ! Au total, ce sont 24 samedis proposés : 9 animations propres aux Samedis de La Touche, 9 Marmouz, et 6 événements historiques de la Maison de Quartier qui intègrent cette programmation.

MAISON DE QUARTIER LA TOUCHE
LES Samedis DE LA TOUCHE
2021 - 2022

Ces animations sont ouvertes à tous et à toutes, que vous soyez du quartier ou non !
Chaque événement sera détaillé sur www.mqt.fr.
• d'informations : contact@mqt.fr / 02 99 54 45 12
Toutes les inscriptions sont à effectuer sur Hello Asso ou à l'accueil de la Maison de Quartier.

NOVEMBRE		
LES ATELIERS CRÉATIFS 13h-18h Tout public Gratuit Mosaïque, peinture, graphisme, dessin... Regardez, testez !	MARMOUZ 9h30 - 11h30 0-3 ans 2€/enfant Un espace motricité, jouets et loisirs créatifs à thème	
SELF DÉFENSE FÉMININ 14h-16h Plus de 14 ans Entre 5 et 20€ Gagnez en confiance, en apprenant les techniques de self défense	BRADERIE JEUX & JOUETS 9h-13h Tout public Gratuit Préparez vos réserves de jeux et jouets pour Noël	
PRÉLUDE DU JEU 14h-19h Tout public Gratuit Une après-midi familiale autour du jeu	NUIT DU JEU 20h-5h Tout public Gratuit Une nuit entière où "jouer" est le mot d'ordre	
DECEMBRE		
ATELIER RÉPARATION BRICOLAGE 14h-17h30 Plus de 14 ans Gratuit Aidez-nous à préserver et entretenir nos jeux géants	MARMOUZ 9h30 - 11h30 0-3 ans 2€/enfant Un espace motricité, jouets et loisirs créatifs à thème	BRICOLABO 14h-18h Plus de 11 ans Gratuit Découvrez l'impression 3D : dessinez et fabriquez vos objets
JANVIER		
PROMENADE SONORE DE BAUD-CHARDONNET SOUS LES BALCONS LA PLAGE 14h-15h Plus de 8 ans Gratuit Une balade sonore pour découvrir un quartier en pleine mutation	MARMOUZ 9h30 - 11h30 0-3 ans 2€/enfant Un espace motricité, jouets et loisirs créatifs à thème	BRICOLABO 14h-18h Plus de 11 ans Gratuit Fabriquez votre capteur de concentration de CO ₂

Sans oublier : La ludothèque, pour jouer sur place ou pour emprunter des jeux, est ouverte le samedi, de 14h à 18h, entre les vacances d'automne et celles de printemps (hors vacances scolaires).

FEVRIER		
MARMOUZ 9h30 - 11h30 0-3 ans 2€/enfant Un espace motricité, jouets et loisirs créatifs à thème	BRICOLABO 14h-18h Plus de 11 ans Gratuit La fresque du climat : jeu collectif pour comprendre les enjeux climatiques	
MARS		
VISITE DU JEU DE PAUME 10h-12h Tout public Gratuit Visitez le nouvel établissement du Jeu de Paume	VIDE DRESSING 9h-13h Tout public Gratuit Refaites votre garde de robe pour le printemps	
MARMOUZ 9h30 - 11h30 0-3 ans 2€/enfant Un espace motricité, jouets et loisirs créatifs à thème	SELF DÉFENSE FÉMININ 14h-16h Plus de 14 ans Entre 5 et 20€ Gagnez en confiance, en apprenant les techniques de self défense	
AVRIL		
VILLAGE ÉPHÉMÈRE 11h-18h Tout public Gratuit Un événement proposé par les structures du quartier	BRADERIE JEUX & JOUETS 9h-13h Tout public Gratuit Venez dénicher la perle rare	NUIT DES JOUEURS 20h-5h Tout public Gratuit Une soirée où "jouer" est le mot d'ordre
MARMOUZ 9h30 - 11h30 0-3 ans 2€/enfant Un espace motricité, jouets et loisirs créatifs à thème	BRICOLABO 14h-18h Plus de 11 ans Gratuit Fabriquez une station d'observation pour les oiseaux	
MAI		
MARMOUZ 9h30 - 11h30 0-3 ans 2€/enfant Un espace motricité, jouets et loisirs créatifs à thème	FÊTE DU JEU 10h-19h Tout public Gratuit Une journée conviviale, ouverte à tous, avec tous types de jeux	PROMENADE SONORE DE BAUD-CHARDONNET - LES BAS SONS DE BAUD 14h-15h Plus de 8 ans Gratuit Une balade sonore dans les sous-sols de Baud-Charbonnet
JUIN		
MARMOUZ 9h30 - 11h30 0-3 ans 2€/enfant Un espace motricité, jouets et loisirs créatifs à thème		Sans oublier : La ludothèque, pour jouer sur place ou pour emprunter des jeux, est ouverte le samedi, de 14h à 18h, entre les vacances d'automne et celles de printemps (hors vacances scolaires).

MARMOUZ

*Le samedi, de 9h30 à 11h30
9 ateliers*

Marmouz, c'est la volonté de proposer des animations petite enfance pour les parents qui n'ont pas la possibilité de venir en semaine. Cet atelier, adapté aux 0 – 3 ans, regroupe la motricité, le ludique avec de multiples jeux et jouets à thème, ainsi qu'un temps créatif et artistique.



Marmouz

MARCHÉ CRÉATIF

*Le samedi 6 novembre 2021
140 visiteur·euses - 10 artistes*

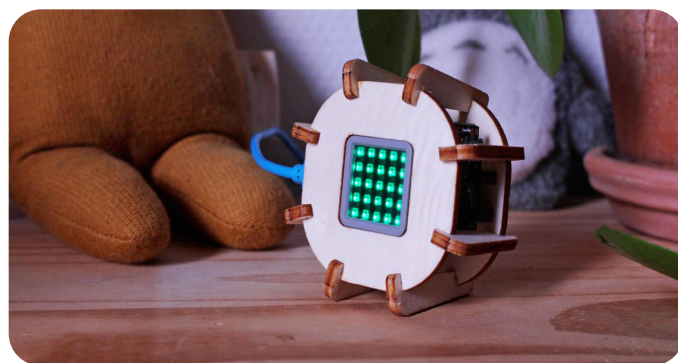
Cet événement est un moment de rencontre entre les adhérent·es, les habitant·es, mais également et surtout avec des artistes rennais·es. Une occasion de mettre en avant les pratiques de peintres, mosaïstes, graphistes... à travers l'exposition de leurs œuvres et la mise en pratique d'ateliers à destination de tous·tes. Au milieu de la salle, Nadège Noisette a installé une énorme feuille blanche, sur laquelle tous·tes les visiteur·euses ont collectivement dessiné, dans l'objectif de créer une œuvre collaborative. Cette dernière a trouvé sa place de manière permanente dans les escaliers de la Maison de Quartier. Un temps de partage et de convivialité, à la portée de tous les publics.

BRICOLO LABO

Capteur de concentration co2

*Sur 3 ateliers
30 participant·es*

L'espace numérique a conçu un prototype de capteur de concentration de CO2 qui permet d'indiquer les problèmes d'aération d'une pièce, en lien avec la propagation de virus par aérosol. Une trentaine de participant·es ont fabriqué leur propre capteur, et l'ont mis en service dans leurs environnements respectifs.



Capteur de concentration de CO2

VISITE DU JEU DE PAUME

*Samedi 5 mars
7 participant·es*

Les habitantes présentes ont eu l'occasion de découvrir le Jeu de Paume, équipement de quartier du centre ville de Rennes, à travers une visite guidée retraçant son histoire, son évolution et ses activités actuelles. L'occasion de découvrir également l'exposition en place « Raconte-moi l'égalité et la laïcité », ainsi que l'événement « Ramène ta mère dans le tech' ».



Visite du Jeu de Paume

> EN METTANT À DISPOSITION LES LOCAUX

ASSOCIATIONS HÉBERGÉES

*Du lundi au dimanche
19 associations régulières
21 ateliers différents*

De la danse, en passant par l'apprentissage d'une langue, par de la méditation, ou encore par du jeu, les associations hébergées ont proposé chaque jour des activités variées.

🔍 LES JEUDIS DU CLUB OPAR

Le jeudi, de 14h à 17h30

L'association OPAR (Observatoire et Pôle d'Animation des Retraités Rennais) a pour objectif de participer au « bien vieillir » des retraité-es en proposant et en développant des animations et formations adaptées, qui favorisent le bien-être, le lien social, les initiatives, la solidarité et la citoyenneté. Le club de quartier Vaneau – La Touche a été accueilli dans nos locaux, les jeudis après-midi, pour quelques parties de cartes, de jeux de société et autres animations.

🔍 ATEMPORELS

Le vendredi, à partir de 21h

Atemporels est une association rennaise de jeux de plateaux et de figurines. Une nouveauté de l'année 2021 - 2022, qui a regroupé 15 adhérent-es. L'équipe d'Atemporels a participé à nos événements, afin de proposer un soutien sur l'animation.

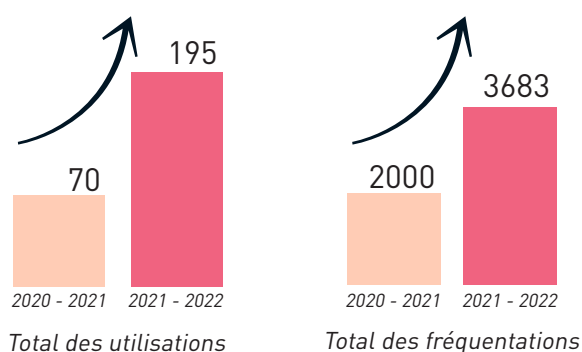


LOCATIONS DE SALLES

La Maison de Quartier dispose de quatre salles en location, du bureau de 13m², destiné à des temps de réunions ou de formations, à la grande salle polyvalente de 140m², destinée aux temps conviviaux tels que des événements, ou encore des repas de famille. Ces locations sont un apport financier important pour la Maison de Quartier, puisqu'elles se veulent régulières et répétées. Deux options supplémentaires ont été proposées à chaque location : "l'expression" (vidéo-projecteur, paper-board, post-it...) et "la collation" (café, thé, gâteaux). Cette dernière a rencontré un vif succès. Après une année de fermeture régulière de l'association, c'est sans surprise que les locations de salle ont nettement augmenté sur 2021 - 2022 :

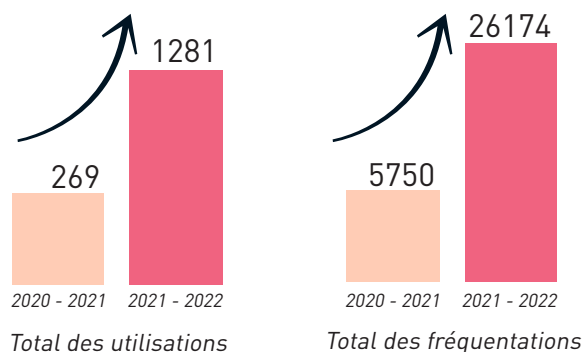
LOCATIONS OCCASIONNELLES

Événements privés, réunions, formations...



LOCATIONS RÉGULIÈRES

Activités des associations hébergées et partenaires



Chloé et Raphaël sont intermittent-es du spectacle. Dans le cadre de la création de leurs différentes prestations, ils ont eu besoin d'un lieu de répétition. La Maison de Quartier a accepté un partenariat donnant-donnant, pour favoriser leur développement : le duo a eu accès à des salles gratuitement, sur 21 séances. En contrepartie, celui-ci est intervenu sur la Touch'Estivale, pour présenter un spectacle de contes, ouverts à tous·tes. Ce partenariat sera réitéré sur la saison suivante.



FAVORISER L'ACCÈS AUX LOISIRS ET À LA CULTURE, HORS LES MURS

➤ EN INTERVENANT DANS LES STRUCTURES DU TERRITOIRE OU DANS LES ESPACES PUBLICS

ANTRE-DEUX CAFÉ

1 intervention par mois

Depuis plusieurs années, la Maison de Quartier anime des soirées jeux à l'Antre-Deux Café. Cette structure est destinée aux jeunes adultes de 18 à 30 ans, en situation de fragilité psychique, n'ayant pas nécessairement une reconnaissance de handicap. À hauteur d'une par mois, ces soirées jeux ont intégré le programme du café. Ces temps ont plu aux participant-es, qui se sont retrouvés et ont participé à différents jeux de société.

P'TIT MIAM

Le jeudi 16 juin

Le secteur Petite Enfance exerce dans les locaux de la Maison de Quartier, mais également sur la Place Simone de Beauvoir. Afin de tenter de délocaliser l'activité, et de réunir les adhérent-es sur un temps autre, l'animatrice a organisé "Petite Miam !" : un pique-nique, sur le temps du midi, dans le Square Guy Houist. Ainsi, le jeudi 16 juin, 17 enfants et 7 assistant-es maternel-es se sont retrouvés autour d'un déjeuner convivial, sous le soleil.

CENTRE DE RÉTENTION ADMINISTRATIVE

2 interventions par semaine

Cette même animatrice intervient depuis trois ans au CRA (Centre de Rétention Administrative) de Rennes / Saint-Jacques de La Lande, les lundis et jeudis matins, sur des ateliers jeux de société. L'objectif : limiter le désœuvrement des retenus dans l'attente d'un éloignement. Pendant les 68 séances réalisées au cours de l'année, les difficultés majeures rencontrées ont été la barrière de la langue et le manque de culture ludique. Les retenus n'avaient pas l'habitude de jouer. Le choix des jeux a été important à prendre en compte, avec ce public : des règles simples, des jeux de hasard pour ne pas créer de compétition et ainsi éviter le conflit, des pièces de jeu ne pouvant être utilisées comme arme, ou ingérées... L'animatrice ne portant pas d'uniforme contrairement aux gardes, les détenus ont été rassurés et cela a permis d'établir un climat de confiance. Les séances ont été détendues et appréciées par les retenus, voire même attendues par certain-es.

IME L'ESPOIR

69 demi-journées



Atelier couture avec Kerelys

Les interventions à l'IME (Institut Médico-Éducatif) occupent une place importante dans l'emploi du temps de l'animatrice jeux de la Maison de Quartier, et ce, depuis plusieurs années. Elle est intervenue sur 69 demi-journées, soit 280 heures au cours de l'année. Ces séances ont lieu avec un groupe d'adolescent-es présentant une déficience intellectuelle et/ou des troubles du comportement. Diverses activités manuelles ont été proposées : confection de lingettes lavables, de chouchous pour les cheveux, de porte-cartes, etc. Ces réalisations ont été vendues lors du marché de Noël et de la Fête de l'École. Un tutoriel vidéo a également été créé, sur "comment confectionner une lingette ?". Pour cela, une prise de vidéo a été réalisée, ainsi qu'un doublage son. Ce tutoriel a été diffusé lors de l'atelier couture avec l'accueil de jour Kerélys (Accueil pour les personnes atteintes de la maladie d'Alzheimer) : les jeunes de l'IME ont guidé les seniors dans la confection de leur propre lingette.

LUDOMOBILE

8 interventions

Pauline Arandel Tétard, étudiante en DUT Carrières Sociales, spécialité (ASSC) Animation Sociale et SocioCulturelle, a effectué un stage de douze semaines au sein de la Maison de Quartier. Après deux semaines d'identification des besoins de la structure, elle a choisi de porter son dossier sur la ludothèque, en se basant sur les questionnements suivants : "comment faire connaître et reconnaître la ludothèque aux habitant-es ?" "Comment toucher un public qui ne fréquente pas la structure ?" "Comment favoriser le lien social et l'intergénérationnel ?" "Comment renforcer les liens entre parents et enfants ?".

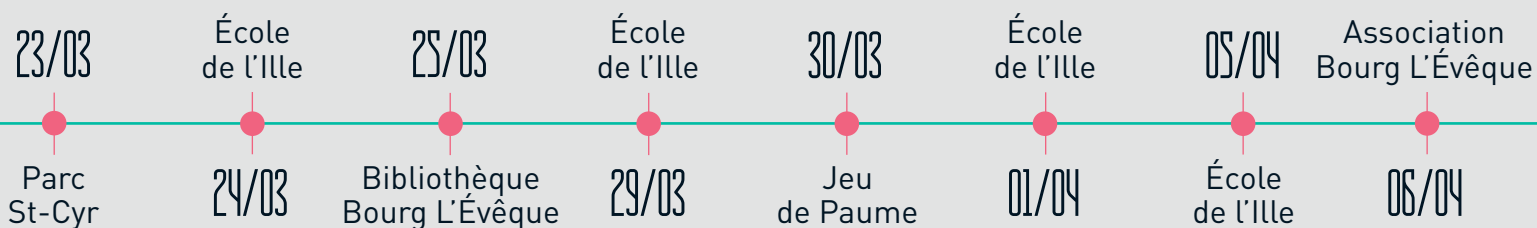
Pour répondre à ces besoins, l'étudiante a mis en place un projet qui n'avait pas encore pu être mené à bien : une ludothèque itinérante, en s'emparant des divers espaces du quartier et de la Ville : espaces publics et équipements du territoire (association, écoles...) : la ludomobile.



Ludomobile au Jeu de Paume



S'en sont découlées 8 interventions hors-les-murs :

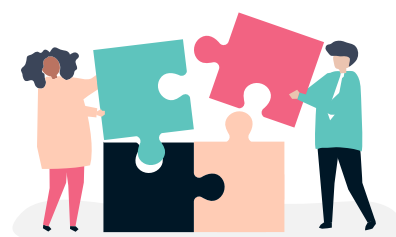


La réalisation de ce projet, ainsi que les animations, ont été réalisées grâce au soutien de la ludothécaire et des volontaires en Service Civique de la Maison de Quartier. Les différentes structures ont favorisé la présence des équipes. Des temps appréciés par les participant-es, qui seront réitérés sur la saison suivante.

> EN METTANT À DISPOSITION LES JEUX

LOCATION DE JEUX GÉANTS

408 jeux empruntés



Les jeux de la Maison de Quartier s'affaiblissent avec le temps, mais continuent d'attirer ! Sur la saison 2021 - 2022, les locations ont été importantes sur deux périodes : en septembre / octobre, puis en mai / juin. Ce sont 40 collectivités et 29 particulier-ères qui ont profité des jeux pour leurs divers événements, pour un total de 408 jeux empruntés. Malheureusement, beaucoup de jeux sont revenus endommagés : certains ont pu être réparés par Jean-Pierre Brugalé, bénévole investi et minutieux, mais d'autres ont dû être remplacés ou retirés du stock.

LOCATION DE JEUX & JOUETS

Le jeudi 16 juin

La ludothèque est un lieu de référence de l'activité ludique dans la Maison de Quartier. On y pratique le jeu sur place, ainsi que le prêt de jeux. Le jeu est un élément idéal pour partager, se rassembler, apprendre, s'épanouir, et tout simplement s'amuser. Le concept du prêt de jeux est économique et écologique : les familles peuvent emprunter des jeux pour 3 semaines. De multiples particulier-ères et collectivités sont venu-es "se fournir" à la ludothèque. 973 jeux ont été empruntés au cours de l'année. Pour faciliter l'emprunt des jeux, la Maison de Quartier a mis en place des cartes de location de jeux : 12 jeux à 12 euros, 24 jeux à 22 euros. Ce système a été maintenu, ayant rencontré un vif succès l'année précédente. En effet, il a été constaté que les adhérent-es se sont emparé-es de ce fonctionnement avec joie ; l'argent n'est plus au cœur des conversations au quotidien.

Les jeux de la ludothèque ont également été empruntés, en nombre, par l'équipe de la Maison de Quartier, pour les différents secteurs, ateliers et événements. Pour chiffrer ces prêts en interne, il est intéressant de les considérer comme si ces jeux et jouets avaient été empruntés par un particulier ou par une autre collectivité, soit 3084 environ.

DÉVELOPPER DES ÉVÉNEMENTS DE QUARTIER



BRADERIE DE SIMONE

*Le samedi 11 et le dimanche 12 septembre
344 emplacements*

En 2020, la braderie a été annulée à cause de l'épidémie de Covid-19. Préparer l'édition de 2021 n'a pas été simple : étant donné qu'il faut plusieurs mois de préparation (autorisations officielles, inscriptions des bradeur·euses, etc.), il était impossible de répondre à plusieurs questions : y aura-t-il besoin de respecter une jauge de fréquentation ? Un sens de circulation ? Un périmètre clôturé pour gérer les flux de déplacement ? Y aura-t-il un pass sanitaire ?

Consciente que le risque d'annulation au dernier moment était toujours possible, la Maison de Quartier souhaitait mettre toutes ses chances de son côté et a décidé de changer le modèle de la braderie habituelle, en l'organisant sur la place Simone de Beauvoir, avec les principes suivants :

- ☒ Organisation de la braderie sur 2 jours (contre un seul jour habituellement)
- ☒ Seulement 172 emplacements disponibles par jour (contre 1000 habituellement)

Ce format a été apprécié par les bradeur·euses et les visiteur·euses, conscient·es que tout avait été fait au mieux pour satisfaire tout le monde. Certain·es exposant·es ont même émis le souhait de réitérer ce format pour l'année suivante. Pour accompagner cet événement, deux animations ont été proposées :

- ☒ Le samedi, des jeux géants
- ☒ Le dimanche, un forum des associations avec des démonstrations



Braderie de Simone – Place Simone de Beauvoir

NOËL DE QUARTIER

*Le mercredi 15 et le jeudi 16 décembre
4 partenaires*

Le Noël du Quartier La Touche, c'est deux jours de spectacles, de lecture de contes, de magie, et une arrivée du Père-Noël toujours plus originale que les années précédentes. Il se compose de 4 événements, gratuits, et ouverts à toutes et à tous.

CONTES POUR LES ENFANTS

*Le mercredi 15 décembre,
de 10h à 11h
29 participant-es*

En partenariat avec la bibliothèque Bourg l'Évêque, des temps de lecture de contes ont été animés pendant cette matinée. Les contes ont été alternés avec des chansons de Noël, accompagnées à la guitare et à la flûte traversière. Les participant-es ont été réparti-es dans deux salles, afin de respecter le protocole sanitaire en vigueur à cette période.

SPECTACLE ET ARRIVÉE DU PÈRE-NOËL

*Le mercredi 15 décembre,
de 17h à 19h
150 participant-es,
dont 79 enfants*

Un Noël 100% à l'extérieur ! De 17h à 18h, l'équipe de la Maison de Quartier a proposé un concert - spectacles de marionnettes, accompagnée de Nicolas Pichevin, intermittent du spectacle, aux percussions. À 18h, le Père-Noël est arrivé caché dans un gros cadeau, suscitant la surprise et la joie pour le public présent ! Les visiteur-euses ont également profité d'une barbe à papa offerte.

SPECTACLE POUR LA PETITE ENFANCE

*Le jeudi 16 décembre,
de 9h30 à 10h15
et de 10h15 à 11h
80 participant-es,
dont 52 enfants*

Le même spectacle que la veille a été offert aux enfants de moins de trois ans. Le température extérieure étant trop fraîche, il a fallu proposer le spectacle à l'intérieur de la Maison de Quartier. Afin de limiter l'affluence, deux représentations ont été proposées dans la matinée. profité d'une barbe à papa offerte.



Spectacle de Noël

TOUCH'ESTIVALE

*Du mardi 28 juin 2022 au vendredi 1er juillet 2022
3 jours d'événements - 995 participant-es*

La Touch'Estivale est une fête de quartier, un sympathique mélange de fête des voisins, fête de l'été, fête de la musique, fête des vacances... Elle se décline en 4 temps, pour les plus petit-es et les plus grand-es :

LA FÊTE DES ÉCOLES

*Le mardi 28 juin 2022
664 enfants
289 enfants d'écoles maternelles
375 enfants d'écoles élémentaires*

La place Simone de Beauvoir est investie chaque année pour proposer aux enfants des écoles voisines, une fête, avec des animations, des espaces-jeux, château gonflable... Au total, 4 écoles ont été accueillies, rassemblant 27 classes et 664 enfants.



Fête de Quartier

Une guinguette éphémère sur la Place Simone de Beauvoir ! Des transats, des guirlandes lumineuses, de la décoration vintage, des tables en bois, des jeux en bois... Un retour dans les années 50 qui a ravi les habitant-es. Une ambiance conviviale qui a débuté avec des contes pour les enfants, proposés par Raphaël et Chloé, intermittent-es du spectacle, puis une démonstration de swing, par les danseur-es de Swingin'in The Rennes. La scène a ensuite accueilli un concert de jazz manouche, David Gastine Trio, ainsi qu'un DJ Set, mixé par l'un des administrateurs de la Maison de Quartier. Un coin restauration avec des galettes saucisses et des crêpes a permis à tous-tes de se nourrir. Un bar a été créé spécialement pour l'événement, par Jean-Pierre Brugalé, bénévole à la Maison de Quartier. Philippe Cosnard, habitant du quartier, a proposé une exposition de photos prises dans le quartier La Touche, exposition qui sera conservée et accrochée dans les locaux de la Maison de Quartier. Petit-es et grand-es, toutes générations confondues, ont apprécié se retrouver autour d'un verre, écouter de la musique, jouer et danser ensemble. "Merci pour cette joyeuse parenthèse dans mon quotidien", nous a révélé une maman habitante.



Fête des écoles

LA FÊTE DE LA PETITE ENFANCE

*Le jeudi 29 juin 2022
111 participant-es*

Cette matinée, ouverte à tous les publics et gratuite, est orientée autour des activités des enfants de 0 à 3 ans sur le thème de l'éveil sensoriel. Les rencontres entre parents, assistant-es maternel-les et professionnel-les de la Petite Enfance sont très appréciées. La pertinence d'un tel événement repose sur la place centrale de l'enfant dans l'ensemble des activités, tout en favorisant les échanges entre les adultes et l'accompagnement à la parentalité.

FÊTE DE QUARTIER

*Le vendredi 30 juin 2022
200 participant-es*

ACCUEILLIR DES ACTIONS SOLIDAIRES

SECOURS POPULAIRE

Le Secours Populaire Français est une association de solidarité en faveur des victimes de la pauvreté, de la précarité et de l'exclusion sociale, reconnue d'Utilité Publique et agréée d'Éducation Populaire. Elle a occupé la salle polyvalente de la Maison de Quartier pendant 22 lundis, afin d'effectuer la distribution alimentaire.

PREFAAS

Le service PREFAAS (Plateforme Ressources pour les Établissements, les Familles, les enfants, les adultes avec Autisme par de l'Accompagnement Structuré), géré par L'Amisep, est un foyer de vie et un accueil de jour qui accompagne des enfants et des adolescent-es présentant un diagnostic TSA (Troubles du Spectre de l'Autisme). Les jeunes adultes du collectif ont été accueillis les mardis et les jeudis, sur les temps du midi, pour la

ALL BEHIND

All Behind est un collectif rennais créé en 2022 pour venir en aide aux ukrainiens, avec pour objectif de tout mettre en œuvre pour apporter aide et soutien aux populations défavorisées et vulnérables. En partenariat avec l'association, la Maison de Quartier a organisé une collecte de dons sur plusieurs semaines : produits d'hygiène, paramédicaux, alimentaires (non périssables) et autres objets divers de confort. Une réussite : un minibus a été entièrement rempli de dons. Pour renforcer cette récolte, l'école Marcel Callo s'est investie en informant les parents des élèves et en récupérant des dons.

MARMAILLE

La Marmaille offre un temps d'accueil ludique pour des enfants avec autisme, de 4 à 12 ans. L'association a occupé l'espace Petite Enfance environ deux samedis après-midi par mois. La Maison de Quartier l'a également accueillie sur des temps informels, pour des réunions internes.



préparation commune des repas, ainsi que pour utiliser l'espace numérique. L'IME PREFAAS a participé à la confection de pochettes de bonbons, à destination des enfants lors du Noël du Quartier.



Chargement du minibus :
Collecte de dons pour All Behind

L'association Enfance et Partage agit pour que chaque enfant soit protégé-e par sa famille et par la société afin de préserver son devenir d'adulte. Sa mission est de protéger et défendre les enfants victimes de toutes formes de violences, qu'elles soient physiques, psychologiques ou sexuelles... La Maison de Quartier a accueilli cette association à plusieurs reprises, afin qu'elle puisse y effectuer des formations et réunions internes. En contrepartie, les membres de l'association sont intervenu-es :

✓ À l'accueil de loisirs, sur un temps d'information et de débats avec les enfants, sur "qu'est-ce que la violence ?"

✓ Auprès de l'équipe de la Maison de Quartier, le vendredi 3 septembre, lors du séminaire de rentrée, pour informer les salarié-es sur "comment repérer un enfant un danger ?" et "comment agir face à ce danger ?"

SILEA 35

SILEA mène des actions contre l'illettrisme pour lutter contre l'exclusion, favoriser l'insertion professionnelle et sociale, faciliter l'accès aux droits et à la citoyenneté. L'association est intervenue de manière hebdomadaire, à hauteur de 2 ou 3 interventions par semaine, afin de faire bénéficier à leur usager-ères de cours, dispensés par des bénévoles.



CDAS

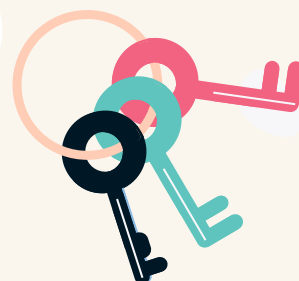
Le CDAS (Centre Départemental d'Action Sociale) est un lieu d'accueil de proximité qui met en œuvre sur le terrain l'ensemble des missions sociales et médico-sociales du département. Des salles ont été mises à la disposition des éducateur-trices et médiateur-trices, afin d'organiser des réunions en lieu neutre entre les parents et leurs enfants dont ils n'ont plus la garde.

COLLECTIF DU 6

Le collectif du « 6 » est un lieu de rencontres et d'initiatives à Rennes, créé à l'origine par des bénévoles qui ont souhaité venir en aide aux personnes de la rue. Les Co'pains de la rue, issus de ce collectif, viennent gratuitement le dernier samedi de chaque mois pour profiter d'un temps de convivialité. Ils ont également utilisé une salle le soir du Nouvel An. Enfin, la Maison de Quartier leur a prêté occasionnellement des jeux géants.

IME CHANTEPIE

L'Institut Médico-Éducatif IME Hallouvy de Chantepie s'adresse aux enfants et jeunes, de 6 à 20 ans, en situation de handicap, au titre d'une déficience intellectuelle avec ou sans troubles associés. Des salles ont été mises à sa disposition dans le même objectif que le CDAS, précédemment cité.



PROMOUVOIR LA CITOYENNETÉ

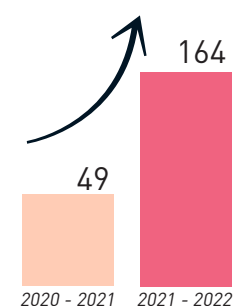
BÉNÉVOLAT

164 bénévoles

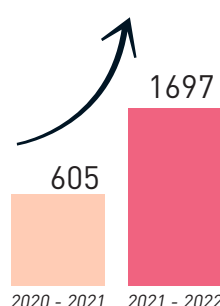
Les projets de la Maison de Quartier reposent sur l'implication de chacun·e, et ne sauraient exister sans l'investissement de nombreux·ses bénévoles, sur les différents secteurs. La reprise des activités et de quasi la totalité des événements a permis une augmentation conséquente du nombre de bénévoles sur l'année 2021 - 2022. L'association a compté sur 164 bénévoles :

STATISTIQUES BÉNÉVOLAT

Tous secteurs confondus

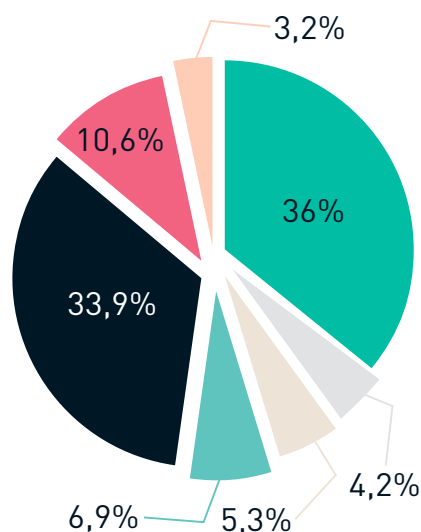


Nombre de bénévoles



Nombre d'heures de bénévolat

En fonction des secteurs et des événements, et donc des besoins respectifs, les bénévoles ont été plus ou moins conséquent·es :



RÉPARTITION PAR SECTEUR

- Pôle Jeux et événements jeux
- Événements de quartier
- Accompagnement à la scolarité
- Conseil d'administration
- Espace de Vie Sociale
- Petite Enfance
- Espace Numérique

Ont ainsi été distingués trois types de bénévoles :

Administration/Structuration

- ☒ Conseil d'administration
- ☒ Comité de pilotage
- Espace de Vie Sociale

Régulier·ères (activités)

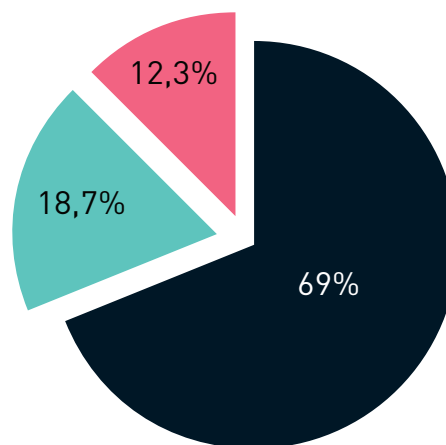
- ☒ Accompagnement à la scolarité
- ☒ Espace numérique
- ☒ Entretien des jeux géants
- ☒ Petite Enfance

Occasionnel·les (événements)

- ☒ Braderie de Simone
- ☒ Marché Créatif
- ☒ Nuit du Jeu
- ☒ Noël du Quartier
- ☒ Touch'Estivale
- ☒ Fête du Jeu
- ☒ Expositions

RÉPARTITION PAR TYPE DE BÉNÉVOLAT

- Bénévoles régulier·ères
- Bénévoles occasionnel·les
- Bénévoles administration



Ces nouveaux engagements ont été possibles notamment grâce :

- ✓ aux annonces rédigées et diffusées sur différents supports
- ✓ au partenariat avec France Bénévolat
- ✓ à la création de la plateforme jeuxaider.gouv.fr mise en place par l'État en 2020

La fidélisation des bénévoles a quant à elle été possible grâce :

- ✓ aux différents partenariats
- ✓ à la valorisation des actions
- ✓ à la convivialité
- ✓ au pot annuel de remerciements, organisé le jeudi 23 juin



Construction du bar
de La Touch'Estivale
par le bénévole Jean-Pierre

Mettre en Oeuvre des Actions de Façon Partenariale

La Maison de Quartier a pu compter sur ses 91 partenaires. Ils ont permis au quotidien de la faire vivre, à travers un soutien financier, matériel ou encore humain. C'est grâce à toutes ces collaborations qu'ont pu avoir lieu les événements, animations et les ateliers proposés tout au long de l'année. Quatre associations partenaires ont été conventionnées : ALGR, Atemporels, L'Art du Tao et Magic Rennes. Ces associations ont eu accès à une salle gratuitement, en contrepartie d'un engagement dans la vie de la Maison de Quartier (événements, ateliers...) et d'une adhésion pour chacun-e des membres.

DES SECTEURS QUI AGISSENT EN PARTENARIAT

PETITE ENFANCE

Depuis quelques années, le pôle Petite Enfance tend à développer ses activités en collaboration avec des partenaires du secteur. Les divers échanges et rencontres ont permis de créer des projets, des événements ou encore des activités en commun, pour proposer des temps variés pour les plus petit-es.

ATELIERS MASSAGE BÉBÉ

*Samedi 2 avril, samedi 30 avril, et samedi 7 mai
46 participant-es sur les 3 séances,*

Trois ateliers massage bébé ont été organisés, en collaboration avec Anne-Marie Trémoureux. Ils ont généré un grand nombre d'échanges entre les parents, notamment sur leurs préoccupations et questionnements, concernant leur bébé : le sommeil, l'accueil chez l'assistant-e maternel-elle ou en crèche, l'allaitement, la fratrie, le développement du bébé... Les retours sur ces séances ont été positifs : elles ont été

appréciées. Certains parents ont parlé d'un «temps de pause», d'un "moment privilégié avec leur bébé» (notamment lorsqu'il y a une fratrie). Les parents ont exécuté les massages appris pendant les ateliers à la maison et ont pu apaiser leur bébé à plusieurs reprises grâce aux techniques données par l'infirmière puéricultrice.



GROUPE DE TRAVAIL PETITE ENFANCE

Ce groupe de travail réunit les structures des quartiers 3 (Bourg L'Évêque - La Touche - Moulin du Comte) et 9 (Cleunay - Arsenal Redon - La Courrouze) qui travaillent dans le secteur de la Petite Enfance : CCAS, crèches, PMI, écoles, haltes-garderies, l'Étoile... Il est coordonné par l'ARCS (Association Rennaise des Centres Sociaux) du Centre social Cleunay. Le groupe s'est réuni plusieurs fois dans l'année pour échanger sur les projets respectifs, passés, en cours ou futurs de chacun-e et sur les possibilités de futures coopérations voire partenariats.

GROUPE DE PAROLES ENTRE MÈRES

*Plusieurs dates dans l'année
Parents & Féministes*

L'association Parents & Féministes œuvre pour plus d'égalité pour les parents, entre les mères et les pères, et pour les enfants, entre les filles et les garçons. Les groupes de paroles, ce sont des temps de sororité en petit comité, entre mères, afin de rompre l'isolement et libérer la parole en toute bienveillance. Ils se sont déroulés à plusieurs reprises, en semaine ou les samedis.



CAFÉ FAMILIAL ÉPHÉMÈRE

*Le mercredi 13 avril, de 10h à 18h
98 participant-es - Ty Moutic*

Ty Moutic est un lieu multi-univers où la parole se libère, où l'on favorise la rencontre, l'échange, le collectif, autour de sujets liés à la parentalité. Les créatrices du concept, enclin à faire connaître leur lieu, ont proposé une journée autour de la parentalité. Au programme : déjeuner, goûter, espace jeux petite enfance, ateliers pour les 0 - 3 ans (motricité, éveil musical, Montessori, chant prénatal, portage, bébé signe, spectacle magie...).

ACCUEIL DE LOISIRS

L'accueil de loisirs a eu l'occasion de travailler avec quatre équipements :

- ✓ La bibliothèque Bourg l'Évêque : Le groupe des 3 - 6 ans du centre de loisirs a participé à une activité dédiée aux dragons, proposée par la bibliothèque. Le film d'animation Zébulon a été projeté. Les enfants ont également joué aux jeux de société et aux jeux vidéo.
- ✓ L'accueil de loisirs de l'École de l'Ille : Des échanges ont été organisés entre les deux accueils de loisirs, pour partager des après-midis collectifs.
- ✓ Enfance et partage : Le groupe 6 - 10 ans de l'accueil de loisirs a pris part à un temps d'échanges proposé par l'association « Enfance et Partage ». Durant cette matinée, ils-elles ont pu discuter et échanger sur les différentes formes de violences faites aux enfants. Une restitution en commun a été effectuée.
- ✓ La Maison Bleue : Le partenariat avec la Maison Bleue a permis aux enfants de participer à une sortie à « Cobac Parc ». Au programme : des trajets en car, des activités et un pique-nique le midi. Les enfants ont été réparti-es par petits groupes en fonction de leur âge, afin de profiter au maximum des activités.

Les accueils jeunesse de la Maison de Quartier La Touche et de la Maison Bleue travaillent en étroite collaboration, notamment sur une programmation commune sur les vacances scolaires, ainsi que quelques mercredis. La programmation estivale a été totalement construite en partenariat entre les deux structures. Cela a permis de proposer des animations chez l'une ou chez l'autre, avec les qualités et possibilités de chacune, mais aussi d'organiser des sorties à l'extérieur, en plus grand nombre : rétrogaming, escalade, initiation au foot gaélique, bubble soccer, randonnée VTT...



Bubble Soccer

CO-CONSTRUIRE AVEC LES AUTRES ÉQUIPEMENTS DE QUARTIER

ASSOCIATION STROLL

Démarchée par Sébastien Leguériel, coordinateur de l'Habitat Regroupé Rennes St-Cyr/Redon, la Maison de Quartier s'est engagée dans un projet à long terme, commun entre plus équipements du quartier 3 (Bourg L'Évêque - La Touche - Moulin du Comte) et du quartier 9 (Cleunay - Arsenal - Redon - La Courrouze) : Stroll. Ce collectif a été déclaré comme association en juillet, et a pour objectifs de rendre visible les invisibles, de favoriser l'inclusion, de favoriser la mixité des publics et de renforcer les partenariats, en réunissant les habitant-es, autour de temps et d'événements accessibles et ouvert à tous-tes. Dans cette démarche, la Maison de Quartier a consacré différents temps d'échange afin d'organiser le "Village Éphémère", au parc Saint-Cyr, prévu fin 2022.

JOURNAL DE QUARTIER

En collaboration avec l'association Bourg l'Évêque, l'idée d'un journal de quartier est paru, après quelques échanges. Une feuille de chou existait auparavant, mais a été arrêtée il y a quelques années. Afin de co-construire ce projet, divers échanges ont été organisés entre les deux structures. Trois objectifs en sont découlés :

- ✓ Transmettre les informations aux personnes qui n'ont pas d'accès à internet
- ✓ Proposer un contenu accessible pour les seniors et les personnes isolées
- ✓ Entraîner la participation des habitant-es, des structures du quartier (écoles, commerces...), dans la rédaction d'un projet commun

Ce projet a été soumis lors d'un conseil du quartier 3 (Bourg L'Évêque - La Touche - Moulin du Comte) et a été validé par les participant-es. La première édition sortira début 2023.

Dans cet élan de “travailler ensemble”, les structures du quartier 3 ont échangé divers temps partagés :

- ✓ Le vendredi 5 novembre : La MJC La Paillette a convié l'équipe de la Maison de Quartier pour un petit-déjeuner. Ce temps a également permis de visiter les locaux et de mieux connaître l'histoire du lieu
- ✓ Le vendredi 1er avril : L'association Bourg l'Évêque a convié les équipements de quartier pour un déjeuner
- ✓ Le vendredi 3 juin : La Maison de Quartier a convié ces mêmes équipements pour un déjeuner

Ces temps ont contribué à favoriser des échanges qui sortent du cadre du travail : en effet, les différentes équipes ont pu se découvrir et en apprendre plus les un-es sur les autres.

DU PARTENARIAT À L'ÉVÉNEMENTIEL

INTÉGRER DES PROGRAMMATIONS À L'ÉCHELLE DE LA VILLE



ZÉRO DÉCHET, ET SI ON S'Y METTAIT ?

Samedi 16 octobre - De 10h30 à 12h30

“Rien ne sert de jeter quand on peut réutiliser” : Rennes Métropole sensibilise les habitant-es, à travers des ateliers zéro déchets pour leur donner des solutions écologiques et économiques. Dans ce cadre, la Maison de Quartier a accueilli un atelier “Je passe aux couches lavables” qui a réuni 31 curieux-euses, jeunes ou futurs parents.



Atelier «Je passe aux couches lavables»

FÊTE DE LA SCIENCE

Du 1er au 11 octobre

La Fête de la Science est un événement national qui se déroule chaque année, pendant 10 jours, en octobre. Du 1er au 11 octobre 2021, ont été organisés 2 formats différents :

*Le 7 octobre et le 14 octobre
- Les ateliers -
2 séances - 8 participant-es*

La Fête de la Science, c'est également des ateliers dans les structures partenaires. Dans ce cadre, la Maison de Quartier en a organisé deux : une initiation à arduino pour les débutant-es, et une seconde pour les confirmé-es. Le premier atelier a réuni 6 personnes, tandis que le second, uniquement 2.

FÊTE DE LA SCIENCE

*Mercredi 6 octobre
- Village des sciences -*

Cette journée s'est déroulée aux Champs Libres. Le matin, 3 demi-classes d'écoles rennaises ont été accueillies au stand de la Maison de Quartier, autour de la thématique "Invente et programme ton robot". Les élèves ont découvert l'imprimante 3D, la programmation électronique, et coopéré-es autour d'un jeu programmé par les jeunes de la Maison de Quartier. L'après-midi, ce même atelier est resté en place pour faire profiter les autres habitant-es avides de sciences.



Village des Sciences

RENNES EN JEUX - SEMAINE DU JEU

Du 12 au 21 janvier

Rennes en Jeux est un festival ludique gratuit et ouvert à toutes et à tous, de 5 à 105 ans. Il est proposé par La Toile Ludique, composée de bénévoles et de professionnel·es du jeu de la région rennaise. Cette association tisse les liens entre les acteur·trices ludiques. Les deux jours de festival "Rennes en Jeux" au Couvent des Jacobins a malheureusement été annulé, mais la "Semaine du Jeu" a été maintenue. Dans ce cadre, l'équipe du pôle jeux a proposé trois animations :

*Le 19 janvier, de 16h à 17h
- Atelier de Jeux
Multisensoriels -*

Cette animation, à destination des 0 - 4 ans, s'est déroulée en ludothèque. Le principe était simple : éveiller les sens des plus petit-es tout en s'amusant.

*Le 12 janvier, de 16h à 17h
- Photo Party -*

Un atelier ouvert à toutes et à tous, où les participant-es ont dû répondre à des défis photos donnés par les animatrices.



*Le 15 janvier, de 15h à 17h
- Stop-Motion -*

Une activité qui a consisté à prendre des photos avec les jeux de la ludothèque puis de les assembler, les unes après les autres, jusqu'à les animer pour en faire un film en mouvement. Elle a été accessible aux plus de 8 ans. Cet atelier a bien plu aux petit-es participant-es.

En tant que partenaire du secteur jeux, La Toile Ludique a occasionnellement utilisé gracieusement nos locaux, pour des réunions. Le vendredi 19 novembre, une soirée jeux a également été organisée entre partenaires du festival Rennes en Jeux, dans la salle polyvalente de la Maison de Quartier.

CET ÉTÉ À RENNES

*Du jeudi 30 juin 2022 au mardi 30 août 2022
1154 participant-es*

Cet été à Rennes, c'est "une programmation culturelle, sportive et de loisirs, festive, ludique et populaire". Encadré par la Ville de Rennes et animé par les différentes structures et associations de la Ville, ce dispositif rassemble plus de 500 animations gratuites (jeux, ateliers, sport, expositions, concerts, guinguettes, cinéma, balades, etc.), accessibles à tous·tes. Une occasion parfaite de déployer des animations dans ce cadre, regroupées dans une programmation propre à la Maison de Quartier : "Cet été à La Touche" :

1^{ER} JUILLET
17h – 22h
TOUCH'ESTIVALE
Une Fête de Quartier à l'esprit guinguette, avec concert, animations, bar, restaurant et DJ
Gratuit - Sans inscription - Tout public
Place Simone de Beauvoir

7 JUILLET
16h – 23h
SOIRÉE JEUX
Des jeux géants à l'extérieur, des jeux de société à l'intérieur de la Maison de Quartier : une bonne soirée ludique
Gratuit - Sans inscription - Tout public
Place Simone de Beauvoir et Maison de Quartier La Touche

12 JUILLET
9h30 – 11h30
MATINÉE PETITE ENFANCE : LES ROULANTS
En petite voiture, en train ou à trottinette : les bébés filent à toute allure à bord des roulants !
Gratuit - Sans inscription - 0 - 3 ans
Place Simone de Beauvoir

16h – 21h
EN VOITURE SIMONE !
Venez tester sur un circuit les Vikarts, karts à moteur électrique. Découvrez le Nerby Derby pour fabriquer des voitures !
Gratuit - Sans inscription - À partir de 7 ans
Place Simone de Beauvoir

18 JUILLET
18h30 – 19h30
COURSE À PIED COLLECTIVE
Une petite course à pied collective d'une heure, dans le quartier
Gratuit - Sans inscription - À partir de 16 ans
Rdv Place Simone de Beauvoir

19 JUILLET
10h – 11h
GYMNASTIQUE DOUCE EN PLEIN AIR
Activité physique et sportive collective adaptée à tout âge
Gratuit - Sans inscription - Tout public
Place Simone de Beauvoir

21 JUILLET
9h30 – 11h30
MATINÉE PETITE ENFANCE : SENSORIEL
Un espace sensoriel pour les plus petits
Gratuit - Sans inscription - 0 - 3 ans
Place Simone de Beauvoir

26 JUILLET
10h – 11h
GYMNASTIQUE DOUCE EN PLEIN AIR
Activité physique et sportive collective adaptée à tout âge
Gratuit - Sans inscription - Tout public
Place Simone de Beauvoir

27 JUILLET
9h30 – 10h30
MATINÉE PETITE ENFANCE : SENSORIEL
Un espace sensoriel pour les plus petits
Gratuit - Sans inscription - 0 - 3 ans
Place Simone de Beauvoir

17 AOÛT
15h – 19h
TOURNOI DE SHOOTMANIA !
Venez jouer à un fps rapide, sur les ordinateurs de l'espace numérique.
De 15h à 19h : entraînement et constitution des équipes
De 19h à 23h : pique-nique (apportez votre repas)
De 20h à 23h : tournoi
Gratuit - Sans inscription - À partir de 10 ans
Maison de Quartier La Touche

23 AOÛT
9h30 – 11h30
MATINÉE PETITE ENFANCE : PARCOURS
Un parcours motricité pour les plus petits
Gratuit - Sans inscription - 0 - 3 ans
Place Simone de Beauvoir

18h – 22h
LA TOUCH'DANSE
Une soirée sous le signe de la danse : danse africaine, danses afro-latines, swing, rock'n'roll
Gratuit - Sans inscription - Tout public
Place Simone de Beauvoir

16h – 23h
SOIRÉE JEUX
Des jeux géants à l'extérieur, des jeux de société à l'intérieur de la Maison de Quartier : une bonne soirée ludique
Gratuit - Sans inscription - Tout public
Place Simone de Beauvoir et Maison de Quartier La Touche

25 AOÛT
10h – 11h
GYMNASTIQUE DOUCE EN PLEIN AIR
Activité physique et sportive collective adaptée à tout âge
Gratuit - Sans inscription - Tout public
Place Simone de Beauvoir

30 AOÛT
17h – 23h
SOIRÉE CINÉMA EN PLEIN AIR
Une soirée co-associative, avec jeux géants, concert, spectacle d'improvisation, danse et projection d'un film en plein air
Gratuit - Sans inscription - Tout public
Association Bourg l'Évêque

LES MATINÉES PETITE ENFANCE

5 matinées - 514 participant-es

Au nombre de 5, les matinées Petite Enfance ont accueilli 330 enfants et 184 adultes. De l'espace sensoriel, aux roulants, en passant par un parcours motricité, ces animations ont eu lieu en matinée, sur la place Simone de Beauvoir.



Soirée Jeux

LES SOIRÉES JEUX

2 soirées - 117 participant-es

2 soirées jeux ont été proposées au public : des jeux géants sur la place Simone de Beauvoir en fin de journée, puis des jeux de société dans la Maison de Quartier en début de soirée. La seconde soirée a eu beaucoup plus de succès que la première. En effet, la soirée du 7 juillet a été communiquée trop tardivement, et il s'agissait du dernier jour d'école de l'année scolaire, une date qui n'a pas attiré les familles.





La Touch'Danse - Cubanizate



LA TOUCH'DANSE

Le mardi 23 août 2022

4 associations partenaires - 70 participant·es

Une petite nouveauté qui a ravi les apprenti·es danseur·seuses ! 4 associations hébergées ont proposé une initiation d'une heure chacune, avec quelques démonstrations : la salsa, par Qué Rico Mambo, les danses afro-latines, par Cubanizate, le swing, par Swingin'In The Rennes, et enfin le rock'n'roll, par Fun Club 35. Une bonne ambiance musicale sur la place Simone de Beauvoir, où les associations ont également profité de l'occasion pour mobiliser de futur·es adhérent·es.



Installation du cinéma en plein air par Clair Obscur

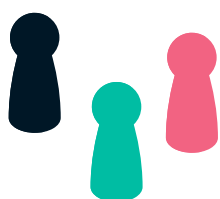


SOIRÉE CINÉMA EN PLEIN AIR

Le mercredi 24 août 2022

400 participant·es

Deuxième année de participation à la programmation d'un cinéma en plein air ; une proposition co-associative, entre la Maison de Quartier, l'Association Bourg l'Évêque et la MJC La Paillette. Cette soirée a été proposée dans la cour Papu, dans le quartier Bourg l'Évêque. Au programme : un spectacle de magie, une démonstration de mambo, un théâtre d'improvisation, des jeux géants, puis la diffusion du film "Mamma Mia !", accompagnée d'un happening par l'association Broadway French.



DES ÉVÉNEMENTS CO-ANIMÉS

NUIT DU JEU

Le samedi 27 novembre, de 20h à 05h

5 associations partenaires



Une nuit pour tous·tes, où jouer est le mot d'ordre. Au programme : jeux de société, jeux de rôle, jeux vidéo, jeux de figurines... Pour accompagner les participant·es, les bénévoles des associations partenaires étaient présent·es, en assurant les animations et en indiquant aux joueur·euses les règles de jeu. Cette édition a accueilli des associations telles que l'ALGR, Speed Them All, Borderline Games, Magic Rennes, ainsi que Ludibli. Au gré des salles, chacun·e a pu se défier à coups de manettes sur des jeux vidéo, éclater ses ami·es aux jeux de société, ou encore participer à une initiation de jeu de rôle ou de jeu de figurines... L'équipe a été accompagnée de trois jeunes du dispositif Job à Rennes, afin de vendre des boissons, ainsi que les gâteaux, crêpes et tartes sucrées qui ont été préparés la veille par deux d'entre eux·elles. Le pass sanitaire a été appliqué sur cet événement, ce qui ne s'est cependant pas ressenti sur l'affluence : plus de 300 participant·es ont été présents.

FÊTE DU JEU

*Samedi 14 mai, de 10h à 19h
+ de 2500 visiteur-euses*

19ème édition de la Fête du Jeu, un événement à l'échelle de la ville, ouvert à tous-tes ! Une journée festive, sur le Mail François Mitterrand, faite de rencontres, de découvertes et de parties de jeu entre ami-es ou en famille. Cet événement est co-organisé par le collectif de la Fête du Jeu, constitué de la Maison de Quartier et d'autres acteurs du monde ludique rennais, avec un grand soutien de la Ville de Rennes. Au total, ce sont 15 partenaires qui se regroupent pour proposer cet événement. Divers espaces et activités ont été organisés sur l'espace public : petite enfance, jeux géants, jeux vidéo, structures de jeux, jeux de lancer, jeux de société, jeux de cartes, jeux d'imagination et de construction, Hoop Dance, escrime ludique et tir à l'arc, maquillage...

Les participant-es ont pu se restaurer ou se désaltérer, au stand restauration de la Maison de Quartier.



Fête du Jeu

PARTICIPER AUX INSTANCES DE CONCERTATION



CHARTRE DES ENGAGEMENTS RÉCIPROQUES VILLE ET ASSOCIATIONS

La Ville de Rennes en coopération avec le Mouvement Associatif Rennais (MAR) et le Réseau National des Maisons des Associations (RNMA), ainsi qu'avec le soutien de l'association Bug, se sont engagés dans la révision de la Charte des Engagements Réciproques Ville/Associations, écrite en 2006. Afin d'associer le plus grand nombre d'acteurs associatifs à la co-construction de cette nouvelle charte, la Maison de Quartier La Touche a été conviée à divers

temps d'échanges et de travail. Ces derniers ont eu pour objectifs de réaffirmer l'importance d'un dialogue fondé sur une relation de confiance et de transparence entre la ville de Rennes et les associations mais aussi de réfléchir ensemble aux engagements réciproques afin de renforcer collectivement leur pouvoir d'agir en matière de transformation sociale, de transition écologique et de rénovation démocratique.

Une rencontre plénière a été organisée le samedi 18 juin à la Maison des Associations afin de présenter le travail des ateliers, ainsi que de proposer la révision de la Charte des Engagements Réciproques Ville/Associations (CER).

CONSEIL DE QUARTIER

La Direction de Quartier Ouest organise des séances du Conseil de Quartier, plusieurs fois par an. Ces temps de concertation sur les enjeux du quartier permettent d'être informé-es des différentes actions ou projets, mais aussi de proposer des idées, donner son avis et de s'investir selon ses envies et ses capacités. Ces instances sont ouvertes à toutes et à tous, associations, habitant-es, élue de quartier... et se déroulent dans différentes salles du quartier ou sur l'espace public. La Maison de Quartier participe à ces différents temps, afin d'échanger, d'en apprendre plus sur son territoire, de connaître ses habitant-es, ou encore de soumettre ses projets.

CHARTRE TERRITORIALE DE LA COHÉSION SOCIALE

La Ville de Rennes a engagé une démarche d'actualisation des chartes territoriales de la cohésion sociale, dans chacun des 12 quartiers rennais. Ce document, co-construit en 2016 - 2017, avec les acteurs associatifs et institutionnels des quartiers, identifie les principaux enjeux de politiques publiques autour de la cohésion sociale (enfance, jeunesse, égalités, accès culture-sport-loisirs...).

Afin de travailler collectivement sur ces enjeux, deux rencontres ont eu lieu :



Le samedi 20 novembre 2021

Ce premier temps d'échanges a réuni les acteur-trices de la ville, à travers :

- 11 ateliers thématiques (Vie Associative, participation des habitants, Santé pour tous, Grandir à Rennes etc.), le matin
- Des échanges sur les portraits de quartiers et enjeux prioritaires, l'après-midi

Par la suite, des temps de travail entre les services sectoriels dont la direction Éducation Enfance et les directions de quartiers de la Ville de Rennes, les institutions, les associations et équipements de quartier ont eu lieu pour bâtir une méthodologie afin de mener à bien la suite de la démarche.

Une troisième rencontre territoriale aura lieu sur la saison prochaine.



Le mardi 31 mai 2022 :

C'est à partir de ce travail commun que s'est basée la suite de la démarche, en priorisant et déclinant les enjeux pour le quartier :

- Grandir à Rennes
- Développement des solidarités de proximité
- Complémentarité des acteurs

Les objectifs ont ainsi été définis :

- Valoriser ce qui existe en terme d'actions de coopérations
- Développer de nouvelles actions, ensemble, dans les deux prochaines années

Lutter Contre l'isolement des Seniors

PRÉVENTION DE LA PERTE D'AUTONOMIE

FAVORISER L'ACCÈS AU NUMÉRIQUE

ACCÈS LIBRE À L'ESPACE NUMÉRIQUE

4 fois par semaine

Aujourd'hui, le numérique fait partie de notre quotidien. Les demandes des usager·ères le font bien ressentir, avec des besoins liés à la prise en main d'outils qu'ils utilisent tous les jours, comme les smartphones ou les tablettes. Ou de manière plus large, les services qui nécessitent d'être connectés, comme les e-mails, les applications de communication, ou simplement des outils de recherche sur internet. Pour répondre aux questions liées à ces usages, l'espace numérique a organisé des temps d'accès libre, pendant lesquels l'accompagnement a été très demandé. Au nombre de 4 par semaine, ces séances gratuites ont permis aux adhérent·es de trouver réponses à leurs interrogations. La présence des 6 bénévoles a favorisé un accompagnement plus individuel et a installé un climat de confiance entre l'accompagnant·e et l'accompagné·e.

SÉANCES THÉMATIQUES

1 fois par semaine

L'espace numérique de la Maison de Quartier propose des ateliers et des projets permettant à chacun·e, enfants, adultes et seniors, d'appréhender les clés de compréhension nécessaires pour se servir des outils numériques, à leur profit et non à leur dépens. Les séances thématiques, destinées aux aïdés d'en savoir plus sur certains sujets et de débattre sur d'autres, ont permis à chacun·e d'en apprendre plus sur les outils numériques et sur les sujets qui en découlent. La programmation a été réalisée trimestriellement. 16 séances thématiques ont eu lieu, de l'initiation au traitement de texte, aux paiements en ligne, en passant par la retouche photo ou encore par les achats responsables.



DES ACTIVITÉS PHYSIQUES

GYMNASTIQUE DOUCE

*Le lundi et le jeudi, de 10h à 11h
61 séances - 23 participant-es*

Sur un air de jazz, les adhérentes seniors ont réalisé des exercices de proprioception, d'équilibre, de respiration... Une activité importante pour l'épanouissement personnel, pour retrouver une certaine mobilité, et pour prévenir les chutes.



*Pique-Nique
au Lac de Betton*



MARCHES ET RANDONNÉES

*- Les marches -
Le jeudi, de 14h à 16h
28 séances - 42 participant-es*

Une nouvelle proposition destinée aux envieux de réaliser une marche, à son rythme, une fois toutes les deux semaines. Pour satisfaire le niveau de chacun-e, 3 groupes ont été créés, en fonction du niveau des marcheur-euses. Ce dispositif a été assuré par deux volontaires en Service Civique, de janvier à juin. Une occasion de (re)découvrir divers lieux de Rennes, où chacun-e a pu y raconter une anecdote.

*- La grande marche -
Le 10 mai 2022
1 séance - 8 participant-es*

Une marche de 16 kilomètres, au départ de St-Grégoire pour une arrivée à Betton, et vice-versa, qui a réuni 8 participant-es. La pause à Betton a été l'occasion de pique-niquer aux abords du lac.

*- Randonnée -
Le 8 février 2022
1 séance - 3 participant-es*

Les amoureux de la nature ont profité d'une randonnée panoramique, de Saint Coulomb à Cancale : l'itinéraire GR34. 12 kilomètres de randonnée, un pique-nique, et quelques photos !



Randonnée : Itinéraire GR34

PROMOUVOIR LA CONVIVIALITÉ

LES SORTIES

Afin de varier les activités et de proposer des temps hors-les-murs, l'animateur du secteur seniors et les volontaires en Service Civique ont proposé diverses sorties :

*- Restaurant / Cinéma -
9 participant-es*

Un moment convivial au restaurant Maître Kanter, puis une projection au cinéma Gaumont

*- Restaurant / Bowling -
7 participant-es*

Une dégustation variée à Wok Malo, puis deux parties de bowling, au "Bowling Center" de Cap Malo

Ces temps ont permis au groupe de sortir, d'échanger, et de participer à une activité que les participant-es ne feraient pas sans l'organisation de la Maison de Quartier.



Galette-Saucisse

LES REPAS

Le public senior a été accueilli quotidiennement à la Maison de Quartier. Pour réunir les adhérent-es mais aussi les personnes fréquentant l'accueil de jour Kérélys ainsi que les Maisons de La Touche et d'autres habitant-es gourmand-es, deux "Bonne Franquette" ont été organisées, le mardi 3 mai et le mardi 21 juin, l'action conduite par les volontaires en Service Civique a réuni 72 personnes. Des animations ont été organisées pour compléter ce temps : un karaoké sur le premier repas, puis un bingo sur le second. Un repas galette-saucisse a également été proposé aux adhérent-es du secteur senior et de la gymnastique douce, le mardi 5 juillet. Il a réuni 42 participant-es.

COMMISSION SENIORS

La commission seniors est un groupe de travail historique, qui réunit les structures des quartiers 3 (Bourg L'Evêque - La Touche - Moulin du Comte), comme l'OPAR, l'EHPAD St-Cyr, Les Maisons La Touche, Neotoa, mais aussi des habitant-es investi-es. Issue du conseil de quartier, elle est coordonnée par Yannick Marquet, animateur à l'EHPAD St-Cyr. Le groupe s'est réuni tous les mois à la Maison de Quartier, pour échanger sur les projets respectifs, passés, en cours ou futurs de chacun-e et sur les possibilités de futures coopérations voire partenariats. Cette symbiose a permis l'organisation de divers temps forts, comme les Mardis du Parc en été.

VIENS JE T'EMMÈNE

Du 15 au 27 novembre 2021

“Viens je t’emmène” est un événement qui a lieu chaque année, et qui a pour but de prévenir l’isolement des ainé-es. C’est plus de 60 propositions de sorties entre générations : Viens, je t’emmène... au sport bien-être, au théâtre, en balade... La Maison de Quartier a intégré la programmation en proposant 5 animations, du loisir au sport, en passant par le numérique.

VIENS JE T'EMMÈNE...
JOUER AUX CARTES

Le 16 novembre, de 14h à 18h

Les joueur-euses ont passé un moment convivial, en (re) découvrant le tarot, la belote et autres jeux.

VIENS JE T'EMMÈNE...
T'INITIER À L'IMPRIMANTE 3D

Le 18 novembre, de 14h à 16h

Les participant-es ont découvert le principe de l'impression 3D, avec notamment une démonstration de fabrication numérique et une initiation à la modélisation 3D.

VIENS JE T'EMMÈNE...
POUR UNE RANDONNÉE

Le 18 novembre, de 14h à 18h

Accompagné-es par l'animateur, les inscrit-es ont emprunté le mini-bus pour se rendre en dehors de Rennes et profiter d'une randonnée, dans la bonne humeur.

VIENS JE T'EMMÈNE...
À UN ATELIER ZÉRO DÉCHET «TAWASHI»

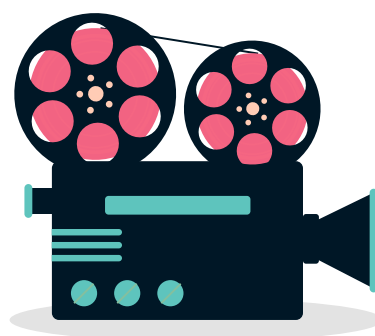
Le 19 novembre, de 14h à 15h

Cet atelier a consisté à la réalisation d'une éponge “tawashi” (éponge tissée écologique et économique qui peut être utilisée pour le ménage, la vaisselle et même le corps), à l'aide de vieux tee-shirts.

VIENS JE T'EMMÈNE...
DANS LES COULISSES DE PLANÈTE SENIORS

Le 23 novembre, de 14h30 à 15h30

Planète Seniors est une chronique réalisée en partenariat avec six maisons de retraite, conçue et animée par des personnes âgées, dans le cadre d'un atelier de télévision participative. Les participant-es ont assisté à la projection d'un film Planète Seniors puis ont échangé à ce sujet.



Éducation, Enfance et Parentalité

DES ESPACES ET DES ATELIERS POUR LES ENFANTS

JEU LIBRE EN LUDOTHÈQUE

Le jeu libre est un moyen de développer l'épanouissement et l'imagination des enfants, sans oublier l'aspect d'amusement inhérent au domaine ludique. À la ludothèque, on retrouve des enfants, des parents, des assistant-es maternel·les... Le but est de favoriser des moments de pause, des parenthèses dans le quotidien, en maintenant le lien intergénérationnel. Le jeu sur place permet l'échange et le partage : des temps de loisirs ensemble. La ludothèque est modulée constamment, afin de satisfaire le plus grand nombre d'usager·ères. Divers espaces ont été mis en place :



- ✓ Des étagères à thème : "La tête dans les étoiles", "Fleurs et chats", "Halloween"... Un bon moyen de proposer des jeux à thème et une décoration pour la ludothèque !

- ✓ Des espaces jeux symboliques, sur un thème précis, pour proposer aux enfants de jouer dans un univers particulier. L'espace Pirate a trouvé ses apprenti-es corsaires en avril.



- ✓ Un espace déguisement, de quoi permettre aux enfants de jouer des rôles !

Afin de diffuser toutes ces belles informations, la ludothèque a créé sa propre page Instagram, alimentée constamment depuis août 2021.

RENOUVELER POUR MIEUX ACCUEILLIR EN PETITE ENFANCE

Le Pôle Petite Enfance propose des ateliers et des animations en direction des familles et des assistant-es maternel·les, pour accueillir les bébés de 0 à 3 ans. Il a accueilli 123 adhérent·es et usager·ères sur 2021 - 2022. Des ateliers réguliers sont proposés les lundis, mardis, jeudis et vendredis, du bébé lude à la bébé gym en passant par le bébé bouge. Les structures de motricité et la piscine à balles de l'espace Petite Enfance sont utilisées :

- ☑ Par les enfants fréquentant tous les ateliers du secteur
- ☑ Par ceux du groupe des petits au centre de loisirs
- ☑ Par d'autres associations
- ☑ Pour tous les événements extérieurs.

Suite à une forte sollicitation de tous ces outils, la Maison de Quartier a dû urgemment renouveler le matériel, devenant trop dangereux. Ainsi, ont été investies une nouvelle piscine à balles et une structure de motricité en bois.



Nouvelle piscine à balles et nouvelle structure de motricité

ACCOMPAGNEMENT À LA SCOLARITÉ

Le dispositif CLAS (Contrat Local d'Accompagnement à la Scolarité) contribue à soutenir les enfants et les jeunes, depuis l'école élémentaire jusqu'au lycée, dans leur travail personnel scolaire. En partenariat avec la CAF et la Ligue de l'Enseignement, cette action s'est déroulée pendant 9 mois, les mardis, mercredis et jeudis, hors vacances scolaires. 18 enfants, du CP à la 4ème, ont été accueilli-es et accompagné-es par 20 bénévoles : une activité intergénérationnelle, qui crée des rencontres et permet de transmettre son histoire et ses savoirs. Marie Souarit, art-thérapeute au collectif Pool d'Art, est intervenue sur 6 séances, proposant des ateliers aussi originaux les uns que les autres : peintures au coton tige, collages de photographie de magazine, dessins à partir de son prénom... dans le but de créer une exposition sur tout l'été : La Touch'Couleur. Les créations ont été accrochées par les enfants le jeudi 7 juillet. Ils-elles ont également mis en place un vernissage ce même jour, où les parents et les bénévoles ont été invité-es.



Séance avec Marie Souarit

Noam Aubergeon, étudiant en formation BPJEPS Loisirs Tout Public (Brevet Professionnel de la Jeunesse, de l'Éducation Populaire et du Sport) au sein de la fédération nationale des Francas de Bretagne, a débuté son apprentissage à la Maison de Quartier en septembre 2021. Dans le cadre de sa formation, il a mené un projet avec les enfants de l'accueil de loisirs des vacances d'été : une salle a été mise à disposition pour le groupe des plus grands (6 - 10 ans), où ils ont pu façonner et s'approprier le lieu à leur façon, selon leurs envies et leurs besoins : petite cabane, coin repos...



Réaménagement de la salle «Loup Garou»

SORTIR DES MURS, À LA RENCONTRE DES ÉCOLES

TEMPS D'ACTIVITÉS PÉRISCOLAIRES

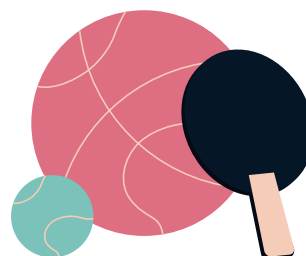
L'équipe de la Maison de Quartier intervient depuis plusieurs années au sein de 3 écoles, lors des TAP (Temps d'Activités Périscolaires). Ces ateliers, au nombre de 20 par semaine, se sont déroulés sur les temps du midi et du soir :

- ✓ 5 ateliers multisport
- ✓ 1 atelier bricolage boomerang
- ✓ 1 atelier bricolage créatif
- ✓ 5 ateliers de fabrication numérique
- ✓ 7 ateliers boîte à jeux
- ✓ 2 ateliers musique

Au total, les animateur·trices sont intervenus sur 513 séances, soit environ 5000 pointages. Ces temps ont permis d'effectuer une passerelle entre les écoles de proximité et la Maison de Quartier. Les enfants ont été invité·es aux différents temps forts de l'association, notamment la Fête des Écoles qui s'est déroulée lors de la Touch'Estivale, le mardi 28 juin 2022.



TAP - Fabrication Numérique



PROPOSER DES ÉVÉNEMENTS POUR LES FAMILLES

VENDREDI DES TOUT PETITS

Le vendredi 26 novembre, de 9h30 à 11h30

Cet événement familial prend place chaque année la veille du PréLude et de la Nuit du Jeu. L'équipe de la Maison de Quartier a proposé un espace symbolique avec pour thème "le zoo" : Little People, LEGO, espace dinosaures avec piscine gonflable, peluches, animaux, puzzles, espace animaux dangereux... pour les enfants de 0 à 3 ans, accompagné-es de leur parent ou assistant-e maternel-le.

Il y a eu beaucoup de visiteur-euses, cependant, certain-es ne sont pas restés très longtemps, estimant le nombre de personnes présentes un peu trop élevé, en période de crise sanitaire.



Prélude à la Nuit du Jeu

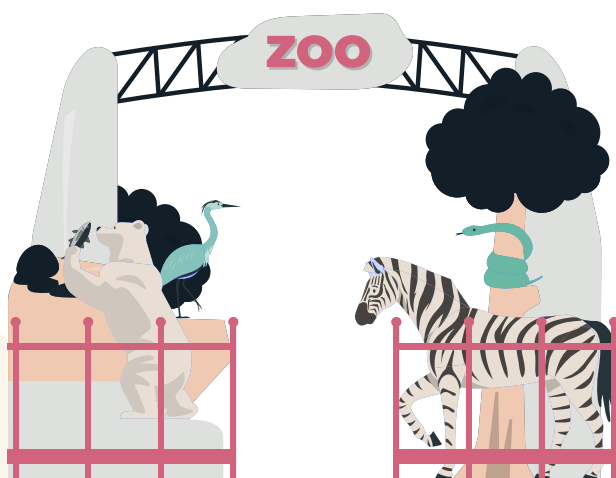
PRÉLUDE

Le vendredi 26 novembre, de 9h30 à 11h30

Cet événement familial prend place chaque année l'après-midi de la Nuit du Jeu. Sur cette édition, l'équipe de la Maison de Quartier a proposé :

- ☒ Un espace symbolique avec pour thème "le zoo" : jeux, jouets, jeux de construction...
- ☒ Des animations jeux de société et jeux surdimensionnés, prêtés par le magasin La Poule à Pois
- ☒ Une exposition, dans le hall de l'espace Petite Enfance : "Les dangers des écrans chez les tout petits"

Plusieurs familles avec des enfants de 6 à 10 ans sont restées tout l'après-midi pour jouer aux jeux de société.



La Jeunesse

UN TRAVAIL DE PARTENARIAT, DU DIAGNOSTIC À LA MISE EN OEUVRE

DIAGNOSTIC JEUNESSE

Un constat de départ a été émis par les différent·es acteur·rices travaillant au sein de la Maison de Quartier et de la Maison Bleue : depuis 2017, un manque de données qualitatives et quantitatives s'est fait ressentir pour ces deux entités, qui ont rencontré au fil des années une nette baisse de la fréquentation de leur établissement sur les 11 - 17 ans.

La configuration de ces quartiers, les réaménagements urbains, l'implantation des nouveaux·elles résident·e·s et les mutations sociétales ont évolué obligeant ainsi ces Maisons de Quartier à restructurer et repenser leur secteur jeunesse. C'est dans ce contexte qu'émerge un besoin de diagnostic pour la population des 11 - 17 ans. Le choix de cette tranche d'âge a permis de mieux comprendre les besoins des jeunes à l'entrée au collège. Ces deux équipements travaillant déjà en partenariat sur certaines actions, il a alors été décidé la réalisation d'un seul et même diagnostic qui a ainsi permis de faire un croisement d'informations. Ce diagnostic a été co-piloté par les deux directions des Maisons de Quartier, interfacé par la ville de Rennes avec la DAJE (Direction Association Jeunesse Égalité), et réalisé par Morane Marlec, étudiante en Master 2 ENJEU, parcours Enfance, Jeunesse : politiques et accompagnement» à l'EHESP (École des Hautes Études en Santé Publique). Ce diagnostic jeunesse s'est également inscrit dans la démarche de réactualisation des chartes territoriales de cohésion sociale de la Ville de Rennes. Suite à cette démarche, des préconisations s'en sont dégagées :

- ✓ Redéfinir le cadre et le fonctionnement d'un espace ressource pour les 11 - 17 ans
- ✓ Renforcer les partenariats à l'échelle d'un territoire
- ✓ Valoriser et former en continu les animateur·rices
- ✓ Développer une communication adaptée au public
- ✓ Mettre en oeuvre les moyens humains et financiers selon la politique locale de jeunesse
- ✓ Encourager l'accès à l'autonomie par la mobilisation

PROGRAMMATION JEUNESSE

Afin d'attirer et de fidéliser les 11 - 17 ans, la Maison de Quartier a mis en place diverses programmations sur les mercredis et les vacances scolaires. Les jeunes ont pu les consulter sur le site internet de la Maison de Quartier, sur le Instagram dédié à la jeunesse, ou encore sur les différentes newsletters envoyées mensuellement aux inscrit-es. Des

propositions, comme des sorties, des activités et des soirées ont été faites. Cette relance de la dynamique du secteur jeunesse a permis d'accueillir une vingtaine de jeunes sur les soirées, et une dizaine sur les activités réalisées dans la Maison de Quartier. Une partie de ces programmations a été réalisée en collaboration avec la Maison Bleue.




Programme Jeunesse des mercredis à venir (14h-17h30)

Pour participer aux activités avec La Maison Bleue, une inscription est obligatoire. Contactez l'accueil de La Maison Bleue pour plus de renseignements : 02 99 33 75 25

Mercredi 25 Mai

Après-midi aux Prairies Saint-Martin
 Au programme : sport, petits et grands jeux en extérieur aux Prairies Saint-Martin ! (Tenue de sport et gourde à prévoir)
Soirée Jeux
 RDV : 14h La Maison Bleue / 13h50 MDQ La Touche

Mercredi 1er juin

Après-Midi au Thabor et visite surprise !
 Au programme : sport, petits et grands jeux en extérieur + visite surprise et gratuite dans le centre de Rennes ;)
 RDV : 14h La Maison Bleue / 13h50 MDQ La Touche



Les autres mercredis

Les Maisons de Quartier La Touche et La Maison Bleue restent ouvertes tous les autres mercredis en accueil libre, jusqu'aux vacances d'été.
14h-18h

Contact

Maison de Quartier La Touche
 Tél : 02 99 54 45 12
 Mail : noam.aubergeon@mqtl.fr
 Instagram : @mqtl_jeunesse
 Metro : Anatole France

Maison de Quartier La Maison Bleue
 Tél : 06 07 34 31 92
 Mail : jeunesse@lamaisonbleuerennes.fr
 Instagram : @lamaisonbleue35
 Metro : Anatole France

Vacances de Printemps
Maison de Quartier La Touche




Mardi 19 avril 14h-18h

Course d'orientation
 Viens participer à un grand jeu de piste dans le quartier ! Toi et ton équipe arriverez-vous à vous repérer et à finir en premier ?

Mercredi 20 avril 14h-18h

Pyramide des défis
 Qui arrivera à gravir la pyramide des défis ? Plein de mini-jeux vous attendent dans différentes salles de la Maison de Quartier La Touche

Jeudi 21 avril 14h-18h/18h-22h30

Escape Game avec La Maison Bleue
 Viens participer à un Escape Game grandeur nature dans Rennes !
Activité payante et sur inscription (3€/6€/9€ selon le quotient familial)

Soirée Jeune avec la Maison Bleue
 Que fait-on ? Que mange-t-on ? RDV le **mercredi 6 avril** pour en décider !

Vendredi 22 avril 14h-18h

Journée en commun avec La Maison Bleue
 Le programme de cet après-midi/journée sera établi par les jeunes des deux structures le **mercredi 6 avril** à La Maison de Quartier La Touche.

Inscription, renseignement :

Maison de Quartier La Touche
 Tél : 02 99 54 45 12
 Mail : noam.aubergeon@mqtl.fr
 Instagram : mqtl_jeunesse

Maison Bleue
 Tél : 06 07 34 31 92
 Mail : accueil@lamaisonbleuerennes.fr
 Instagram : @lamaisonbleue35




Les adolescent-es ont ainsi profité d'après-midi sport, d'une journée autour du rétrogaming, d'une randonnée VTT, de pique-nique, soirée pizza et barbecue, d'escape game et autres activités.



Soirée Pizza

ALLER À LA RENCONTRE DES JEUNES DU QUARTIER ET DE LA VILLE

FESTIVAL TAM-TAM

Du mercredi 15 au vendredi 17 septembre 2021

Concerts, informations, animations, rencontres, ce festival, organisé par le 4bis, vise à accompagner les nouveaux·elles étudiant·es dans leur découverte de Rennes Métropole et de ses atouts. L'équipe de la Maison de Quartier y a participé sur plusieurs temps :

TEMPS D'ÉCHANGE : ENGAGEMENT BÉNÉVOLE

Mercredi 15 septembre, de 14h30 à 16h30

Conviée par la Ligue de l'Enseignement, la Maison de Quartier est intervenue lors de la journée « Initiatives et de l'engagement » : une occasion de discuter de leur volonté de s'engager bénévolement, et d'accueillir de potentiel·les nouveaux·elles bénévoles au sein de l'association, notamment sur l'accompagnement à la scolarité.

COLLÈGE ÉCHANGE

Du mercredi 15 au vendredi 17 septembre 2021

Tous les vendredis midis, une animatrice de la Maison de Quartier est intervenue au collège Échange, en compagnie de volontaires en Service Civique de l'établissement, sur des ateliers jeux organisés dans le foyer. Les adolescent·es ont (re) découvert divers jeux de société. Le vendredi avant chaque vacances scolaires, les jeux de société ont été remplacés par des jeux géants, devant le foyer, avec la présence supplémentaire de l'animateur jeunesse de la Maison de Quartier. Ces temps ont permis de croiser des jeunes fréquentant l'accueil jeunesse, d'en sensibiliser des nouveaux·elles, mais aussi de revoir des anciens élèves de l'École de l'Ille, que les animateur·trices avaient croisé pendant les TAP les années précédentes.

ANIMATION JEUX GÉANTS

*Jeudi 16 septembre et vendredi 17 septembre,
de 14h à 19h*

Sur chacun de deux jours, 2 animatrices ont proposé 5 heures d'animation jeux géants devant le 4bis. Un temps qui a créé de la curiosité chez les passant·es et ravi les participant·es. L'occasion de tester un nouveau jeu à 6 joueur·euses qui a trouvé plusieurs compétiteur·trices !



Festival Tam-Tam



*Jeux de société
au collège Échange*

ACCOMPAGNER LES JEUNES DANS LEURS PROJETS

DISPOSITIFS JEUNES DE LA VILLE DE RENNES

CHANTIERS CITOYENS

Du mardi 19 au vendredi 22 avril

Pendant les vacances, la Ville propose des chantiers citoyens à des adolescent·es de 14 à 18 ans, pour les aider à financer des projets de voyage ou d'activités. Ils permettent aux jeunes d'avoir un premier contact avec le monde professionnel, de découvrir des métiers et des équipements de la Ville, ou parfois de se «remettre en selle» pour sortir d'une situation de rupture. Dans le cadre de ce dispositif, 4 jeunes sont venues du 19 au 22 avril pour repeindre l'espace exposition.



Chantiers Citoyens - Espace exposition

JOB À RENNES

Le dispositif Job à Rennes s'adresse à tous·tes les Rennais·es de 18 à 25 ans. Il ne s'agit pas d'un travail mais d'un coup de pouce, où les missions sont rémunérées, afin de faire découvrir aux jeunes les services de la collectivité et la vie active. Une opération donnant-donnant, qui permet aux associations d'obtenir des coups de main ponctuels. Dans le cadre de ce dispositif, 14 jeunes ont été accueilli·es :

- ✓ Du mardi 13 avril au jeudi 14 avril : 3 jeunes étaient présentes pour nettoyer et désherber la cour extérieure
- ✓ Le samedi 27 novembre, lors de la Nuit du Jeu : 3 jeunes ont assuré les ventes à la restauration
- ✓ Le vendredi 13 mai, dans le cadre de la préparation de la Fête du Jeu : 4 jeunes ont cuisiné des crêpes et des gâteaux, afin de les vendre le lendemain
- ✓ Le samedi 14 mai, lors de la Fête du Jeu : 4 jeunes ont assuré les ventes sur la restauration et sont intervenu·es sur différents espaces d'animation

Ces dispositifs permettent aux jeunes d'ajouter quelques lignes à leur CV, mais aussi de découvrir une structure associative et son fonctionnement. Pour la Maison de Quartier, c'est une aide précieuse même si la majorité des jeunes doit être accompagnée, guidée, puisqu'ils·elles ne sont, parfois, pas formé·es à la mission qui leur a été confiée. Certain·nes ont même appris à faire un gâteau !

10 stagiaires

La Maison de Quartier a accueilli 10 stagiaires tout au long de l'année. Des jeunes qui ont souhaité découvrir la structure et ses différents métiers, pour certain-es sur un secteur précis (communication pour une stagiaire en bac professionnel - Réalisation de Produits Imprimés et Plurimédia mention graphisme ; numérique pour un stagiaire en DEUST mention Usages Socio-éducatifs des TIC ; ludothèque pour un stagiaire en Formation aux Métiers du Jeu et du Jouet, etc.). Pour d'autres, sur tous les secteurs, à la découverte des différents métiers de l'animation (stagiaires en DUT Carrières Sociales...).

Qu'ils soient d'observation ou de pratique, ces stages sont un complément à la formation des étudiant-es. La notion d'accompagnement prend une part très importante dans le travail des permanent-es qui assistent les étudiant-es, par des conseils, des partages d'expérience, ou dans la rédaction dans leur dossier. Certain-es stagiaires sont revenu-es dans les locaux, pour organiser des animations, pour effectuer des missions de bénévolat, ou encore pour participer à un événement : le signe qu'ils-elles ont apprécié leur stage à la Maison de Quartier.

Perspectives 2022 - 2023



ESPACE DE VIE SOCIALE : LES DÉBUTS ET LA SUITE

Un Espace de Vie Sociale est un équipement de proximité, un lieu de vie, de convivialité, dédié aux habitant-es d'un quartier ou d'une ville. Il a pour objectif de renforcer les liens et la solidarité entre les habitant-es. Cela passe par des temps de partage autour des thématiques liées à la parentalité, l'aide aux familles, à la jeunesse, la lutte contre l'isolement, grâce à des activités qui favorisent les échanges et les transmissions intergénérationnelles. Tous les publics sont concernés par des actions organisées au cours de l'année.

Sollicitée par la CAF, la Maison de Quartier s'est engagée dans une démarche d'obtention de cet agrément, pour devenir un Espace de Vie Sociale.

Elle a décidé d'affermir certaines de ses initiatives et interventions locales à portée simultanément sociale, civile et civique, en les orientant particulièrement :

- ☒ Pour un soutien consolidé aux parents et aux parentalités plurielles
- ☒ Pour une offensive concertée contre les diverses formes de solitudes et d'isolements relationnels du quotidien.

En février, un comité de pilotage a été constitué, avec des habitant·es, partenaires et des bénévoles volontaires et engagé·es. Ce comité s'est réuni à deux reprises sur cette saison :

- ☒ Le jeudi 9 juin
- ☒ Le mardi 30 août

C'est un soutien essentiel dans la constitution du dossier, de par leur expérience, leurs connaissances et leur réflexion. Pour réaliser ce dossier, un diagnostic social a été réalisé et une enquête lancée du 11 mars au 13 avril 2022, sur le site internet de la Maison de Quartier ainsi qu'au sein de ses locaux du 4 au 8 avril, via une déambulation sur l'espace public, réalisée par une stagiaire.

Ce temps d'analyse a permis de remettre en question les pratiques de la Maison de Quartier ou de les consolider, et de connaître les attentes de chacun·es, de façon à répondre au plus juste aux problématiques du quartier et de ses habitant·es.

Les temps suivants ont été consacrés à la rédaction du dossier, qui sera terminé sur la saison suivante. Par la suite, des fiches actions permettant de répondre aux axes définis seront établies.

Cette fin d'année 2022 est l'aboutissement d'un important travail collectif de demande d'agrément "Espace de Vie Sociale" soutenu par la CAF. Les deux années à venir seront l'occasion de mettre en place la démarche au sein de la Maison de Quartier, d'analyser ses

pratiques et de confronter ses attentes aux résultats obtenus. Deux axes de travail ont été retenus par le comité de pilotage, à l'issue du diagnostic de terrain :

- ☒ Le soutien à la parentalité
- ☒ La lutte contre les isolements

Les actions menées quotidiennement sont élaborées en fonction des objectifs opérationnels définis dans le projet social.

La Maison de Quartier souhaite répondre aux problématiques, aux besoins du territoire et de ses habitant·es. Pour ce faire, elle dispose de ressources humaines et matérielles mais compte évidemment sur tous·tes ses bénévoles sans qui les missions ne pourraient être réalisées.

Le comité de pilotage du projet se réunit tous les 6 mois afin de présenter les activités en cours et réalisées. Le mode participatif et coopératif est le fil fédérateur de la Maison de Quartier. Cette dernière souhaite apporter un large regard au travail de l'association de façon à proposer des ajustements, si nécessaire, pour toujours répondre au mieux aux besoins des habitant·es.

La Maison de Quartier souhaite s'ouvrir sur l'extérieur en proposant toujours plus d'animations hors les murs. La population a besoin de contacts, de créer du lien ; le quartier nécessite une dynamique constructive et impliquée pour que les habitant·es se l'approprient pleinement : c'est dans cette optique que l'association se dirige dans les années à venir.

RENFORCEMENT DE L'ÉQUIPE

Pour parer au passage à mi-temps de l'animateur numérique, l'équipe a été renforcée en juin par l'arrivée de Stéphane, conseiller numérique France Services, pour une durée de 18 mois, dont la mission est de développer l'autonomie dans les usages quotidiens du numérique des adhérent·es.

La rentrée 2022 connaît un second renforcement de l'équipe par l'arrivée de Célia, pour une durée indéterminée, sur des missions administratives. Courant février 2023, Noam prendra le relais sur le secteur jeunesse, pour 5 mois, dans un premier temps. Il aura pour mission de développer le secteur, en allant à la rencontre des acteurs jeunesse et des jeunes du quartier, afin de proposer des activités variées et un accompagnement adapté.



AVENIR DU SECTEUR JEUNESSE

Suite au diagnostic réalisé en 2021 - 2022, il est désormais plus facile aujourd'hui de comprendre les lacunes sur ce secteur et d'en ressortir des enjeux. Les mois à venir vont consister à développer le secteur jeunesse, selon divers enjeux :

- ☒ Proposer une programmation mixte, ouverte à toutes et à tous
- ☒ Attirer de nouveaux·elles jeunes du quartier, en venant à leur rencontre dans la rue et dans les établissements scolaires
- ☒ Travailler plus amplement en actions de partenariat
- ☒ Développer la communication vers l'extérieur, notamment via les réseaux sociaux
- ☒ Améliorer la passerelle entre les différents secteurs, notamment l'accueil de loisirs et l'accompagnement à la scolarité

PROLONGEMENT DES ACTIONS DE QUARTIER

Après quelques mois d'échanges entre l'association Bourg l'Évêque et la Maison de Quartier La Touche, le journal de quartier est tout proche d'enfin voir le jour ! Ce projet a été validé par les habitant·es lors du conseil de quartier 3 (Bourg l'Évêque - La Touche - Moulin du Comte). Constitué de diverses rubriques (enfance, jeunesse, événements, mémoires du quartier...), il sera distribué dans les boîtes aux lettres du quartier, mais également proposé en format numérique. Les différents articles peuvent être rédigés par des habitant·es, par des structures du quartier (écoles, EHPAD...), via un formulaire. Il faudra attendre mars 2022 pour découvrir le talent d'écriture des différent·es rédacteur·trices !

L'association STROLL a pu proposer sa première édition du Village Éphémère, au Parc St-Cyr, le samedi 8 octobre. Un événement convivial et réussi, qui a répondu à son objectif : créer un événement accessible à toutes et à tous. Elle proposera un second événement, où le thème et le lieu reste en discussions... Affaire à suivre !

ÉTATS GÉNÉRAUX DE LA VIE ASSOCIATIVE

Dans le cadre des États Généraux de la Vie Associative (EGVA), la Ville de Rennes a souhaité mettre en place un comité de suivi composé des membres du comité de pilotage de la Charte des Engagements Réciproques Ville et Associations (CER) ainsi que des membres du comité de pilotage des Chartes Territoriales de la Cohésion Sociale (CTCS). Ces États Généraux se sont déroulés du 26 novembre au 9 décembre avec :

- ☑ La mise en place de parcours thématiques. L'objectif étant de permettre aux acteurs associatifs de valoriser leurs actions auprès des Rennais et des Rennaises. Dans ce cadre, et notamment dans la thématique "numérique responsable", un atelier a été organisé au secteur numérique, le jeudi 1er décembre, sur l'auto-réparation de smartphone.
- ☑ Un temps fort, les 2 et 3 décembre : il a été consacré à la valorisation des travaux et réflexions engagés avec les associations depuis deux ans, sur les enjeux actuels et à venir de la vie associative.

Ce travail aboutit permet de redéfinir les enjeux sur les années à venir, notamment dans la perspective d'un proche reconventionnement avec la Ville...

RECONVENTIONNEMENT

Depuis 1979, la ville de Rennes a fait le choix du conventionnement associatif, d'une durée de 6 ans, pour la gestion de nombreux équipements de quartier qui maillent le territoire communal. Ce choix est le pivot d'une politique de développement social, culturel, sportif et éducatif en proximité.

Il est également celui d'une conviction démocratique forte qui veut renforcer l'implication des habitant·es dans la ville : choix volontaire pour inviter à la participation des habitant·es à la décision et à la gestion des affaires qui les concernent, choix raisonné qui fait confiance à l'expertise des usager·ères.

2023 est l'année du renouvellement des conventions associatives. Il devra réaffirmer l'importance accordée au partenariat « Ville de Rennes / Maison de Quartier La Touche » pour répondre aux attentes de la population et aux besoins émergents sur notre quartier vécu. La Maison de Quartier devra révéler le caractère essentiel de sa contribution associative au dynamisme de la vie locale et cela dans un contexte social et économique particulièrement incertain.



Bilan Financier 2021 - 2022

Association MAISON DE QUARTIER LA TOUCHE

actu^e//e^s
Audit et Expertise Comptable

Association MAISON DE QUARTIER

6 rue Cardinal Paul Gouyon

35000 RENNES

ETATS FINANCIERS

Exercice du 01/09/2021 au 31/08/2022

COMPTE RENDU DE TRAVAUX DE L'EXPERT-COMPTABLE

En notre qualité d'expert-comptable et conformément aux termes de notre lettre de mission, nous avons effectué une mission de présentation des comptes annuels de Association MAISON DE QUARTIER LA TOUCHE relatifs à l'exercice clos le 31/08/2022, qui se caractérisent par les données suivantes :

➤ Total du bilan	454 827 €
➤ Chiffre d'affaires	114 851 €
➤ Résultat net comptable	33 364 €

Nous avons effectué les diligences prévues par la norme professionnelle de l'Ordre des experts-comptables applicables à la mission de présentation des comptes.

Fait à Saint Gregoire
le 07/12/2022

Jean Paul PLESSIX
Expert-Comptable

Signé électroniquement le 16/12/2022 par
Jean Paul Plessix



Bilan Actif

		31/08/2022			31/08/2021
		Brut	Amort. et Dépréc.	Net	Net
ACTIF IMMOBILISE	IMMOBILISATIONS INCORPORELLES				
	Frais d'établissement				
	Frais de recherche et de développement				
	Donations temporaires d'usufruit				
	Concessions brevets droits similaires	2 599	2 599		
	Fonds commercial (1)				
	Autres immobilisations incorporelles (1)				
	Immobilisations incorporelles en cours				
	Avances et acomptes				
	IMMOBILISATIONS CORPORELLES				
	Terrains				
	Constructions				
	Installations techniques, mat. et outillage indus.	79 263	66 289	12 975	9 679
	Autres immobilisations corporelles	29 538	27 764	1 775	1 736
	Immobilisations grevées de droits				
	Immobilisations corporelles en cours				
	Avances et acomptes				
	BIENS RECUS PAR LEGS OU DONATIONS DESTINES A ETRE CEDES				
	IMMOBILISATIONS FINANCIERES (2)				
	Participations évaluées selon mise en équival.				
	Autres participations				
	Créances rattachées à des participations				
	Autres titres immobilisés				
	Prêts				
	Autres immobilisations financières	638		638	563
TOTAL (I)		112 039	96 651	15 387	11 978
ACTIF CIRCULANT	STOCKS ET EN-COURS				
	Matières premières, approvisionnements	44 229	43 158	1 071	1 071
	En-cours de production de biens				
	En-cours de production de services				
	Produits intermédiaires et finis				
	Marchandises				
	Avances et Acomptes versés sur commandes				
	CREANCES (3)				
	Créances clients, usagers et comptes rattachés	15 773		15 773	4 128
	Créances reçues par legs ou donations				
COMPTES DE REGULARISATION	Autres créances	25 547		25 547	70 499
	VALEURS MOBILIERES DE PLACEMENT	152 307		152 307	96 911
	DISPONIBILITES	242 299		242 299	259 044
	Charges constatées d'avance	2 442		2 442	1 766
	TOTAL (II)	482 597	43 158	439 439	433 420
	Frais d'émission d'emprunt à étaler (III)				
	Primes de remboursement des obligations (IV)				
	Ecart de conversion actif (V)				
TOTAL ACTIF (I à V)		594 636	139 809	454 827	445 398
(1) dont droit au bail					
(2) dont à moins d'un an				638	563
(3) dont à plus d'un an					

Bilan Passif

			31/08/2022	31/08/2021
FONDS PROPRES	Fonds propres sans droit de reprise	Fonds propres		
	Fonds propres statutaires	Fonds associatifs sans droit de reprise <i>Dont legs et donations avec contrepartie d'actifs immobilisés, subv d'inv affectées à des biens renouv</i>	199 918	138 910
	Fonds propres complémentaires			
		Ecarts de réévaluation		
	Fonds propres avec droit de reprise			
	Fonds propres statutaires			
	Fonds propres complémentaires			
	Ecarts de réévaluation			
	Réserves	Réserves		
	Réserves statutaires ou contractuelles			
	Réserves pour projet de l'entité			
	Autres			
	Report à nouveau	Report à nouveau		
	Excédent ou déficit de l'exercice	Résultat de l'exercice	33 364	61 008
	Total des fonds propres (situation nette)	Total des fonds propres	233 281	199 918
	Fonds associatifs avec droit de reprise - Apports - Legs et donations - Subv d'inv affectées biens renouv			
	Droits des propriétaires			
	Ecarts de réévaluation			
	Fonds propres consommables			
	Subventions d'investissement	Subv d'inv sur biens non renouv	170	121
	Provisions réglementées	Provisions réglementées		
	Total des autres fonds propres	Total des autres fonds associatifs	170	121
	Total des fonds propres Total des fonds associatifs	233 452	200 039	
Fonds reportés et dédiés	Fonds reportés liés aux legs ou donations	Fonds dédiés sur legs et donations		
	Fonds dédiés sur subventions d'exploitation	Sur subventions de fonctionnement		
	Fonds dédiés sur contributions financières d'autres organismes	Sur dons manuels		
	Fonds dédiés sur ressources liées à la générosité du public			
	Total des fonds reportés et dédiés			
Provisions	Provisions pour risques			
	Provisions pour charges	109 760	122 746	
	Total des provisions	109 760	122 746	
DETTES (1)	DETTES FINANCIERES			
	Emprunts obligataires convertibles			
	Autres emprunts obligataires			
	Emprunts dettes auprès des établissements de crédit (2)			
	Emprunts et dettes financières divers			
	Avances et acomptes reçus sur commandes en cours			
	DETTES D'EXPLOITATION			
	Dettes fournisseurs et comptes rattachés	15 406	30 858	
	Dettes des legs ou donations			
	Dettes fiscales et sociales	69 176	58 695	
DETTES DIVERSES	DETTES DIVERSES			
	Dettes sur immobilisations et comptes rattachés			
	Autres dettes	2 329	3 761	
	Produits constatés d'avance	24 704	29 299	
	Total des dettes	111 615	122 613	
	Ecarts de conversion passif			
TOTAL PASSIF			454 827	445 398
Résultat de l'exercice exprimé en centimes			33 363,92	61 007,68
(1) Dont à moins d'un an			111 615	122 613
(2) Dont concours bancaires courants, et soldes créditeurs de banques et CCP				

Compte de Résultat

1/2

		31/08/2022	31/08/2021
		12 mois	12 mois
PRODUITS D'EXPLOITATION	Cotisations Cotisations	7 486	4 763
	Vente de biens et services		
	Ventes de biens Ventes msés, produits fabriqués		
	dont ventes de dons en nature		
	Ventes de prestations de service Prestations de services	114 851	71 990
	dont parrainages		
	Produits de tiers financeurs		
	Concours publics et subventions d'exploitation Subventions d'exploitation	406 556	432 992
	Versements des fondateurs ou consommations de la dotation consommable		
	Ressources liées à la générosité du public		
	Dons manuels Dons		1 339
	Mécénats		
	Legs, donations et assurances-vie Legs et donations		
	Contributions financières		
	Autres pdts de gestion courante		210
	Reprises sur amortissements, dépréciations, provisions et transferts de charges	15 139	11 132
	Utilisations des fonds dédiés		
	Autres produits Autres produits	2 332	
	Total des produits d'exploitation	546 364	522 426
CHARGES D'EXPLOITATION	Achats de marchandises		
	Variation de stock		
	Achats de matières et autres approvisionnements		
	Variation de stock	1 589	3 386
	Autres achats et charges externes	85 571	62 048
	Aides financières Subvention accordées par l'association		
	Impôts, taxes et versements assimilés	7 671	12 317
	Salaires et traitements	316 027	275 557
	Charges sociales	99 033	65 386
	Dotation aux amortissements et dépréciations	3 923	2 898
	Dotation aux provisions		54 023
	Reports en fonds dédiés		
	Autres charges	86	508
	Total des charges d'exploitation	513 900	476 121
RESULTAT D'EXPLOITATION		32 464	46 305

Compte de Résultat

2/2

		31/08/2022	31/08/2021
RESULTAT D'EXPLOITATION		32 464	46 305
PRODUITS FINANCIERS	De participation		
	D'autres valeurs mobilières et créances d'actif immobilisé		
	Autres intérêts et produits assimilés	686	400
	Reprises sur provisions, dépréciations et transferts de charges		
	Différences positives de change		
	Produits nets sur cessions de valeurs mobilières de placement		
Total des produits financiers		686	400
CHARGES FINANCIÈRES	Dotations aux amortissements, aux dépréciations et aux provisions		
	Intérêts et charges assimilées		
	Différences négatives de change		
	Charges nettes sur cessions de valeurs mobilières de placement		
Total des charges financières			
RESULTAT FINANCIER		686	400
RESULTAT COURANT avant impôts		33 150	46 705
PRODUITS EXCEPTIONNELS	Sur opérations de gestion		14 345
	Sur opérations en capital	213	115
	Reprises sur provisions, dépréciations et transferts de charges		
	Total des produits exceptionnels	213	14 459
CHARGES EXCEPTIONNELLES	Sur opérations de gestion		
	Sur opérations en capital		156
	Dotations aux amortissements, aux dépréciations et aux provisions		
	Total des charges exceptionnelles		156
RESULTAT EXCEPTIONNEL		213	14 303
Participation des salariés aux résultats			
Impôts sur les bénéfices			
(+) Report des ressources non utilisées des exercices antérieurs			
(-) Engagements à réaliser sur ressources affectées			
TOTAL DES PRODUITS		547 264	537 285
TOTAL DES CHARGES		513 900	476 278
EXCÉDENT ou DÉFICIT		33 364	61 008
CONTRIBUTIONS VOLONTAIRES EN NATURE			
Dons en nature		24 429	
Prestations en nature		134 536	125 765
Bénévolat		24 429	6 343
TOTAL		183 394	132 108
CHARGES DES CONTRIBUTIONS VOLONTAIRES EN NATURE			
Secours en nature			
Mise à disposition gratuite de biens		134 536	125 765
Prestations			
Personnel bénévole		24 429	6 343
TOTAL		158 965	132 108

MAISON DE QUARTIER LA TOUCHE

2021/2022

MAISON DE QUARTIER LA TOUCHE
MAISON DE QUARTIER LA TOUCHE

6 rue Cardinal Paul Gouyon

35000 RENNES

SYNTHÈSE DE L'ACTIVITÉ

	2021/2022	2020/2021	Évolution	
Subventions	406 556 €	432 992 €	-26 436 €	-6,1%
Activités et locations	114 851 €	71 990 €	+42 861 €	+59,5%
Adhésions	7 486 €	4 763 €	+2 723 €	+57,2%
Reprise provision	14 575 €	3 569 €	+11 006 €	+308,4%
Autres produits	2 897 €	9 112 €	-6 215 €	-68,2%
Total des produits exploitation	546 365 €	522 426 €	+23 939 €	+4,6%
Variation de stock	1 589 €	3 386 €	-1 797 €	-53,1%
Charges de fonctionnement	85 571 €	62 048 €	+23 523 €	+37,9%
Impôts et taxes	7 671 €	12 317 €	-4 646 €	-37,7%
Charges de personnel	415 060 €	340 942 €	+74 118 €	+21,7%
Dotations aux amortissements	3 923 €	2 715 €	+1 208 €	+44,5%
Dotation provision stock	0 €	183 €	-183 €	
Dot Ind fin de carrière	0 €	54 023 €	-54 023 €	
Autres charges	86 €	508 €	-422 €	-83,1%
Total des charges exploitation	513 900 €	476 122 €	+37 778 €	+7,9%
RESULTAT D'EXPLOITATION	32 464 €	46 305 €	-13 841 €	-29,9%
RESULTAT FINANCIER	686 €	400 €	+286 €	+71,5%
RESULTAT EXCEPTIONNEL	213 €	14 303 €	-14 090 €	-98,5%
RESULTAT	33 364 €	61 008 €	-27 644 €	-45,3%

RESSOURCES DE LA MAISON DE QUARTIER

	2021/2022	2020/2021	Évolution	
Subventions	406 556 €	432 992 €	-26 436 €	-6,1%
Adhésions	7 486 €	4 763 €	+2 723 €	+57,2%
Autres	2 332 €	1 549 €	+783 €	+50,5%
S/TOTAL RESSOURCES ASSOCIAT	416 374 €	439 304 €	-22 930 €	-5,2%
Activités	74 186 €	59 646 €	+14 540 €	+24,4%
Braderies	4 256 €	0 €	+4 256 €	
Locations salles et matériel	36 408 €	12 344 €	+24 064 €	+194,9%
S/TOTAL PRESTATIONS VENDUES	114 850 €	71 990 €	+42 860 €	+59,5%
Aides emploi	0 €	2 700 €	-2 700 €	
Transfert de charges	565 €	4 863 €	-4 298 €	-88,4%
TOTAL	531 789 €	518 857 €	+12 932 €	+2,5%

REPARTITION DES SUBVENTIONS PAR FINANCEUR

	2021/2022
VILLE DE RENNES	335 731 €
CAF	16 545 €
CONFERENCE DES FINANCEURS	6 000 €
APRAS	1 125 €
INOVA	1 000 €
ASP	6 667 €
ETAT FDS DE SOLIDARITE	39 488 €
TOTAL	406 556 €

CHARGES DE FONCTIONNEMENT

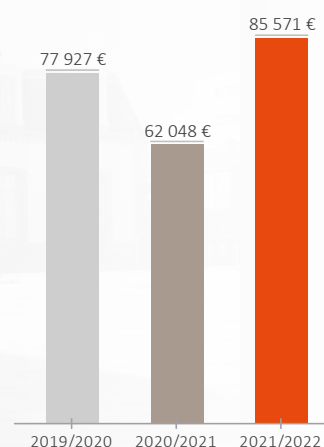
2021/2022
85 571 €
2020/2021
62 048 €

% Produits

16,11%
12,14%

+37,9%
+23 523 €

Produits d'exploitation : +3,9%



CHARGES EXTERNES (DÉTAIL)

	2021/2022	2020/2021	Évolution	
Fournitures consommables	26 693 €	17 552 €	+9 141 €	+52,1%
Locations, Charges locatives	5 108 €	5 686 €	-578 €	-10,2%
Entretien, Réparations	22 921 €	12 395 €	+10 526 €	+84,9%
Primes d'assurance	3 435 €	3 308 €	+127 €	+3,8%
Personnel extérieur	1 279 €	0 €	+1 279 €	
Intermédiaires et honoraires	20 092 €	18 831 €	+1 261 €	+6,7%
Informations et communications	197 €	12 €	+185 €	
Déplacements, Réception	2 311 €	1 445 €	+866 €	+59,9%
Frais postaux, Télécom.	1 463 €	1 312 €	+151 €	+11,5%
Frais bancaires	387 €	242 €	+145 €	+59,9%
Autres services extérieurs	1 683 €	1 265 €	+418 €	+33%
TOTAL	85 571 €	62 048 €	+23 523 €	+37,9%

RESULTAT PAR ACTIVITES

	2021/2022	2020/2021	Évolution	
Activités liées au jeu	20 889 €	18 441 €	+2 448 €	+13,3%
Activité seniors	705 €	-96 €	+801 €	
Gym	3 928 €	2 016 €	+1 912 €	+94,8%
Musique	4 962 €	5 111 €	-149 €	-2,9%
Evenements	-2 184 €	-2 440 €	+256 €	+10,5%
Petite enfance	3 677 €	238 €	+3 439 €	
ACM	14 071 €	13 806 €	+265 €	+1,9%
CLV	7 897 €	8 710 €	-813 €	-9,3%
Jeunes / Ado	-850 €	-566 €	-284 €	-50,2%
Multimédia	201 €	-674 €	+875 €	
TAP	857 €	371 €	+486 €	+131%
TOTAL	54 153 €	44 917 €	+9 236 €	+20,6%

SYNTHÈSE DES CHARGES DE PERSONNEL

	2021/2022	2020/2021	Évolution	
Salaires bruts	316 027 €	275 557 €	+40 470 €	+14,7%
Charges sociales	94 818 €	60 487 €	+34 331 €	+56,8%
Taux de charges sociales	30%	21,95%	+8	
Autres charges du personnel	4 215 €	4 898 €	-683 €	-13,9%
Intérimaires	1 279 €	0 €	+1 279 €	

VOTRE TRÉSORERIE

Du résultat à votre trésorerie

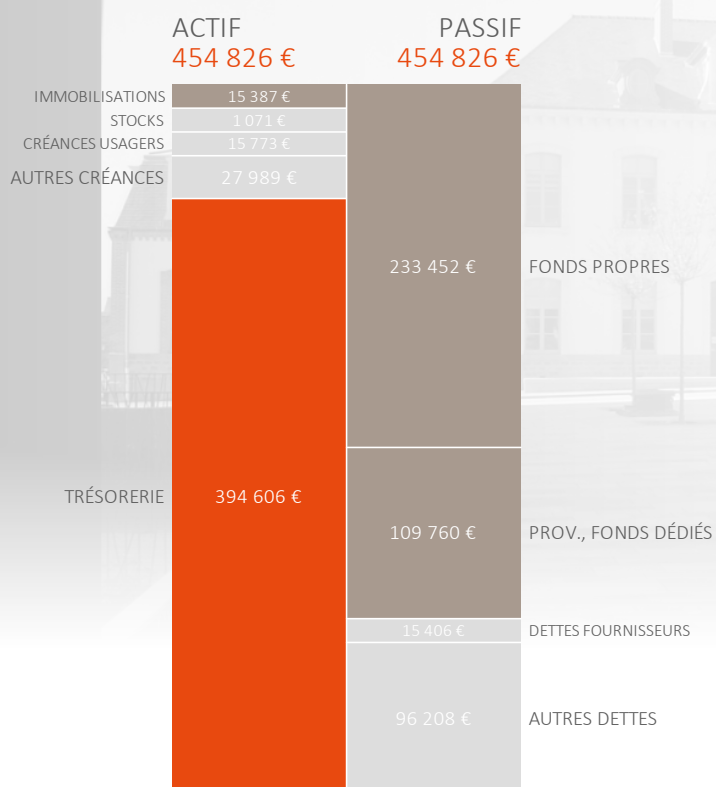
LES FLUX DE VOTRE TRÉSORERIE

		SOLDE DE TRÉSORERIE 2020/2021	356 k€
RÉSULTAT CORRIGÉ (C.A.F.)		+22,5 k€	
ENTRÉES SORTIES Δ FRNG = +15,4 k€	SUBVENTIONS D'INVESTISSEMENTS	+0,3 k€	
	-7,3 k€ INVESTISSEMENTS		
	STOCKS	+1,6 k€	
	-11,6 k€ CRÉANCES USAGERS		
DÉCALAGES D'EXPLOITATION	-15,5 k€ DETTES FOURNISSEURS		
	AUTRES CRÉANCES	+44,3 k€	
	AUTRES DETTES	+4,5 k€	
Δ BFR = +23,2 k€		SOLDE DE TRÉSORERIE 2021/2022	394,6 k€

VOTRE BILAN

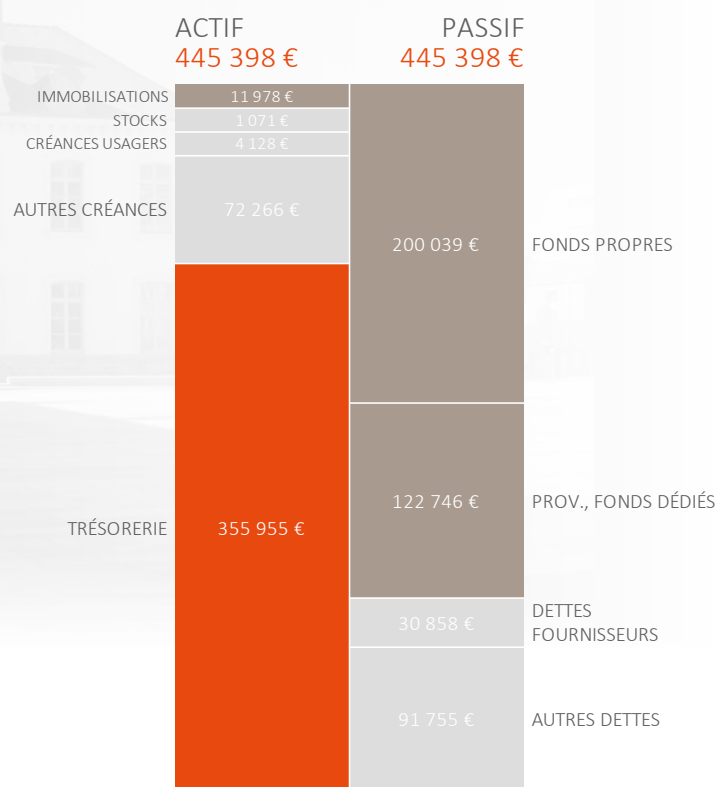
au 31/08/2022

BILAN AU 31/08/2022



■ FONDS DE ROULEMENT 227 825 €
 ■ EXCÉDENT EN F.R. 66 781 €
 ■ TRÉSORERIE 394 606 €

BILAN AU 31/08/2021



■ FONDS DE ROULEMENT 210 807 €
 ■ EXCÉDENT EN F.R. 45 149 €
 ■ TRÉSORERIE 355 955 €

COMPARATIF AVEC LE PRÉVISIONNEL

	2021/2022	Budget	Comparaison	
Subventions	406 556 €	366 590 €	+39 966 €	+10,9%
Activités et locations	114 851 €	98 824 €	+16 027 €	+16,2%
Adhésions	7 486 €	5 000 €	+2 486 €	+49,7%
Reprise provision	14 575 €	0 €	+14 575 €	
Autres produits	2 897 €	3 000 €	-103 €	-3,4%
Total des produits exploitation	546 365 €	473 414 €	+72 951 €	+15,4%
Variation de stock	1 589 €	0 €	+1 589 €	
Charges de fonctionnement	85 571 €	69 528 €	+16 043 €	+23,1%
Impôts et taxes	7 671 €	7 102 €	+569 €	+8%
Charges de personnel	415 060 €	428 934 €	-13 874 €	-3,2%
Dotations aux amortissements	3 923 €	3 000 €	+923 €	+30,8%
Dot Ind fin de carrière	0 €	2 000 €	-2 000 €	
Autres charges	86 €	0 €	+86 €	
Total des charges exploitation	513 900 €	510 564 €	+3 336 €	+0,7%
RESULTAT D'EXPLOITATION	32 464 €	-37 150 €	+69 614 €	
RESULTAT FINANCIER	686 €	500 €	+186 €	+37,2%
RESULTAT EXCEPTIONNEL	213 €	0 €	+213 €	
RESULTAT	33 364 €	-36 650 €	+70 014 €	